

Kemin kaupunki

Kemin Sataman Ajoksen asemakaavan muutos ja laajennus Osallistumis- ja arviointisuunnitelma

82126668
1.10.2009
tarkistettu 21.5.2010
ja 8.6.2010

Osallistumis- ja arviointisuunnitelma on lakisääteinen (MRL 63 §) kaavan laatimiseen liittyvä asiakirja, jossa esitetään suunnitelma kaavan laatimisessa noudatettavista osallistumis- ja vuorovaikutusmenettelyistä sekä kaavan vaikutusten arvioinnista.

Sijainti ja nykytilanne

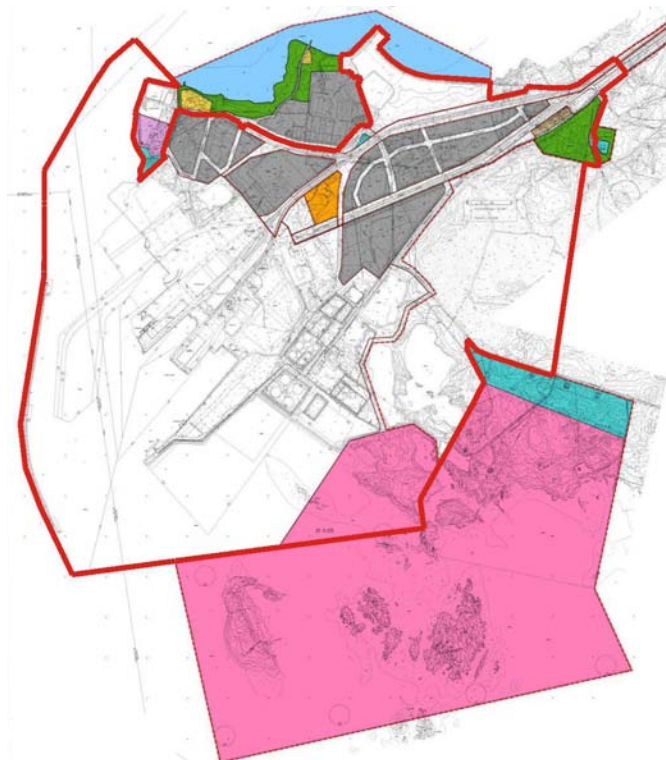
Kaava-alue sijaitsee Kemin Ajoksessa. Suunnittelualue käsittää Ajoksen lounaiskärjessä sijaitsevan Lapin syväsataman ja Kemin öljysataman, joka on sijoitettu Ajoksen sataman yhteyteen sekä Takalahden alueen, osan sataman itäpuolella sijaitsevasta soranottoalueesta.

Suunnittelualueeseen kuuluu varsinaisen satama-alueen lisäksi viereisiä teollisuus- ja varistorakennusten korttelialueita, palvelurakennusten korttelialue, yleisen pysäköinnin alue, Honkarinteen lähivirkistysaluetta, rautatie- ja yleisen tien alueita sekä suojaviheraluetta. Seututie 920 (Ajoksentie) johtaa alueelle. Alue on kooltaan noin 528 ha. Alueelta on noin 7 kilometrin etäisyys Kemin keskustaan.

Alueella sijaitsevat Tank Oil Oy:n ja Neste Oil Oy:n Seveso II-direktiivin 96/82/EY tarkoitamat suuronnettomuusvaaraa aiheuttavat varastot. Konsultointivöhyke ulottuu 1,5 km päähän varastoista.



Suunnittelualueen likimääräinen sijainti gt-kartalla.



Suunnittelualueen rajaus punaisella.

Tavoitteet

Asemakaavan muutoksella ja laajenuksella tuetaan Kemian Sataman kehittämistä.

Sataman laajentamishanke kohdistuu pääasiassa sataman perusinfrastruktuurin kehittämiseen, joka käsittää yleissuunnitelman uusia laiturirakenteita, uuden bulkterminaalien rakentamisen sataman pohjoisosiin sekä noin 36 hehtaaria uusia kenttä- ja varastoalueita. Satama-alueen laajennus toteutetaan osittain Ajoksen vanhalle satama-alueelle sekä maantäyttöjen avulla sataman edustan merialueille.

Varsinaisen satamarakentamisen lisäksi hankkeen yhteydessä sataman pohjoispuolella rakennetaan malmiterminaalialue kaivannaiskuljetusten purkuun ja malmimineraalien varastointia varten. Sataman kehittämishankkeeseen liittyy uusien aallonmurtajien rakentaminen nykyisen satama-alueen ulkopuolelle sekä raideyhteyksien johtaminen uusilta laiturialueilta satama-alueen pohjoispuolelle rakennettavalle malmiterminaalialueelle.

Teollisuus- ja varastorakennusten korttelit 2062-2065 sisältyvät kaavamutosalueeseen, koska uudelle bulkterminaalille menevä raide linjautuu kulkemaan osittain kortteleiden läpi. Teollisuus- ja varastorakennusten korttelit 2055, 2056 ja palvelurakennusten korttelialue 2067 sekä siihen liittyvä yleinen pysäköintialue sisältyvät kaavamutosalueeseen. Uusien liikennejärjestelyjen takia myös kortteleiden 2051-2054 liikennöinti muuttuu. Tuomilahden venesatama-alueesta osa muutetaan teollisuuskäyttöön.

Kaava-alueen pohjoisosassa varaudutaan rautatien ja Ajoksentien eritasoliittymään.

Lisäksi kaavatyössä tutkitaan mahdollisuutta sijoittaa biodieselhankkeen nesteytyslaitos ja putkilinjat alueelle.

Nykyinen suunnittelutilanne

Kaavoitus

Länsi-Lapin maakuntakaava

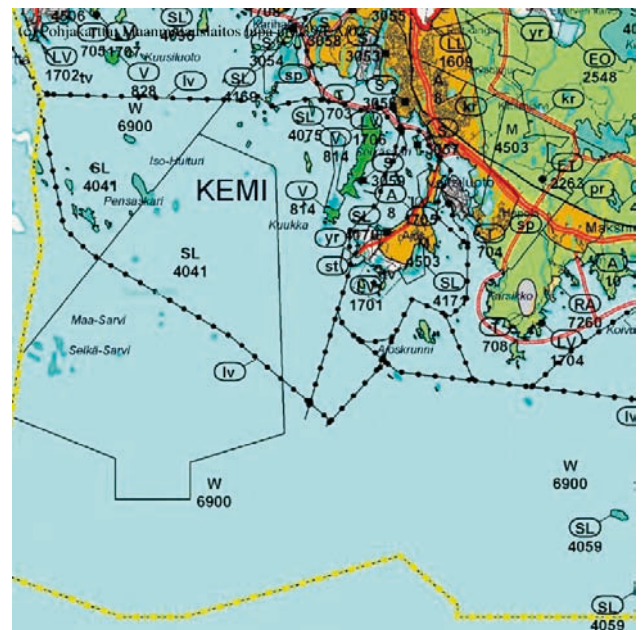
Länsi-Lapin maakuntakaavatyö on käynnistynyt vuoden 2009 lopussa. Valmistuessaan maakuntakaava kumoaa Länsi-Lapin seutukaavan ja Lapin meri- ja rannikkoalueen tuulivoimamaakuntakaavan. Maakuntakaava on ohjeena laadittaessa ja muutettaessa yleiskaavaa ja asemakaavaa sekä ryhdyttäessä muutoin toimenpiteisiin alueiden käytön jätjestyksiksi.

Tavoitteita suunnittelulle saadaan mm. valtakunnallisista alueiden käyttötavoitteista, Lapin maakuntakaavasta, voimassa olevista kaavoista ja YVA-hankkeiden aineistoista. Lapin liiton hallitus päätti 22.3.2010 kuuluttaa vireille Länsi-Lapin maakuntakaavan sekä asettaa osallistumis- ja arviointisuunnitelman nähtäville. Alustavan aikataulun mukaan kaavaluonnos tulee nähtäville syyskuussa 2011 ja kaavaehdotus toukokuussa 2012 sekä kaavan hyväksymiskäsittely ajoittunee marraskuulle 2012.

Länsi-Lapin seutukaava

Suunnittelualueella on voimassa Länsi-Lapin 25.2.2003 vahvistettu seutukaava. Ajoksen saaren lounais- ja länsiosat on osoitettu vesiliikenteen alueeksi (merkintä LV), jolle sekä sataman nykyinen alue sekä sen suunniteltu laajennusosa maa-alueiden puolesta sijoittuvat. Ajoksen satamaan johtava laivaväylä, ja siitä erkanevat laivaväylät Veitsiluodon ja Tornion Röyttän satamiin on osoitettu laivaväyläksi (merkintä lv). Muuten Ajoksen saari on määritelty seutukaavassa lähinnä taajamatoimintojen alueeksi (merkintä A). *Merkinnällä osoitetaan maa-alueita lähinnä asumiseen ja muille taajamatoiminnoille, kuten keskustatoiminnoille, palveluille ja teollisuudelle rakentamisalueita, pääväyliä pienempiä liikenneväyläalueita, virkistys- ja puistoalueita sekä erityisalueita.* Ajoksentie on osoitettu seututieksi (st) ja Murhaniemi luonnonsuojelualueeksi (SL). Ajoksen saaren keskiösiin on seutukaavassa määritelty lisäksi pohjavesien suojelualue (merkintä sp). Seutukaavan tuulivoimaloita koskevat aluemerkinnot on kumottu Lapin meri- ja rannikkoalueen tuulivoimamaakuntakaavan yhteydessä.

Voimassa oleva seutukaava muuttui maankäyttö- ja rakennuslain (MRL) siirtymäsäädöksen mukaan maakuntakaavaksi vuoden 2010 alusta. Samalla seutukaavan oikeusvaikutukset muuttuvat maakuntakaavan oikeusvaikutuksiksi. Muutokset koskevat erityisesti viranomaisvaikutusta ja rakentamisrajoitusta. Lisäksi on huomattava, ettei maakuntakaavoiksi muuttuneisiin seutukaavoihin voida enää soveltaa suostumusmenettelyä, joka mahdollistaisi yleiskaavan hyväksymisen seutukaavasta poiketen.



Ote seutukaavasta.

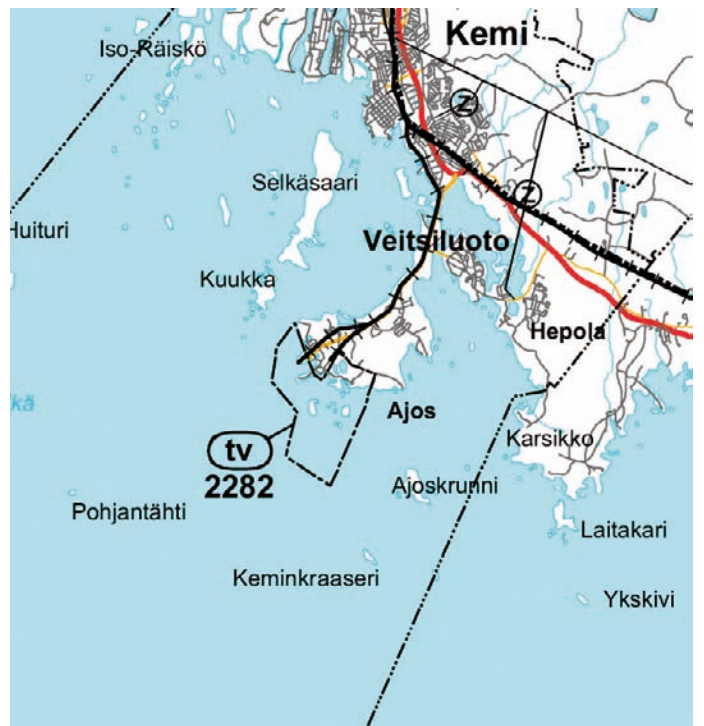


Kemi-Tornio alueen ydinvoimamaakuntakaava

Kemi-Tornio alueelle on valmistunut ydinvoimamaakuntakaava, joka käsittää Simon kunnan Karsikon niemen alueelle suunnitellun ydinvoimalaitoksen sekä sen suojavyöhykkeen edellyttämät alueet. Ydinvoimamaakuntakaavan laatimisesta on päättänyt Lapin liiton hallitus 4.2.2008 tekemällään päätöksellä. Kaavassa suunnitellun ydinvoimalaitoksen suojavyöhykkeen ulkoreuna (merkintä sv-1) sijoittuu Murhaniemen kaakkoiskärkeen lähimmillään noin 200 metrin etäisyydelle Ajoksen sataman laajennusalueesta. Lapin liiton valtuusto hyväksyi ydinvoimamaakuntakaavan kokouksessaan 25.11.2009. Ympäristöministeriö vahvisti maakuntakaavan 30.3.2010.

Lapin meri- ja rannikkoalueen tuulivoimamaakuntakaava

Lapin meri- ja rannikkoalueiden tuulivoimamaakuntakaava on vahvistettu ympäristöministeriössä 16.6.2005. ja sillä on kumottu 25.2.2003 vahvistetun Länsi-Lapin seutukaavan varaukset tuulivoimala-alueiden osalta. Lapin meri- ja rannikkoalueen tuulivoimamaakuntakaavassa Ajoksen satama-alueen edustalle on sijoitettu tuulivoimalaitosten sijoitusalue (merkintä tv 2282), jolle Ajoksen sataman edustalle jo rakennettu tuulivoimapuisto sijoittuu. Sataman merenpuoleiselle alueelle suunniteltu laajennus sijoittuu osin kaavassa määritellyn tuulivoima-alueen sisään. Tuulivoimamaakuntakaavassa on valtakunnallisten tavoitteiden mukaisesti osoitettu Perämeren meri- ja rannikkoalueelle tuulivoiman hyödyntämiseen parhaiten soveltuvat alueet. Alueet on rajattu siten, että niille voidaan sijoittaa keskitetysti kymmeniä tai jopa satoja tuulivoimalaitosyksikköjä. Maakuntakaavassa osoitetuilla tuulivoimala-alueilla on taloudellista ja sosiaalista merkitystä paitsi energiatuotannon kannalta mutta myös rakennustyön, huollon järjestämisen sekä välillisesti tuulivoimatekniikan työllistävien vaikutusten kautta.



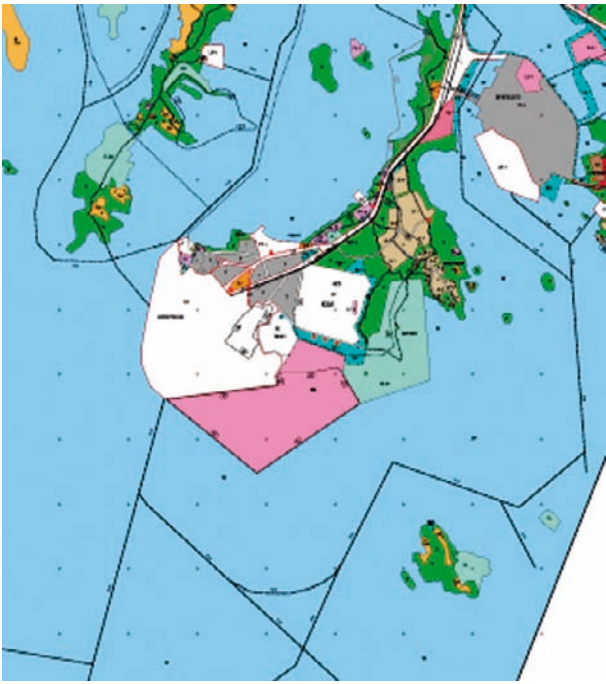
Ote Lapin meri- ja rannikkoalueen tuulivoimamaakuntakaavasta.

Kemin kaupungin oikeusvaikutteinen yleiskaava

Kemin kaupungin oikeusvaikutteinen yleiskaava on Ajoksen osalta saanut lainvoiman 3.11.2001. Yleiskaavassa Ajos on nykyisten satama-alueen osalta merkitty satama-alueeksi (LS). Pohjois- ja itäreunastaan satama-alue rajautuu teollisuus- ja varastorakennusten alueeseen (T) sekä suojaviheralueeseen (EV). Satama-alueen eteläpuolelle on osoitettu energianhuollon alue (EN), jolle on rajattu tuulivoimaloiden alue (tv), jonka alueen käyttöönotto edellyttää asemakaavan laatimista alueelle. Satama-alueelle on osoitettu energiahuollon rakennuksille ja laitteille varattu alueen osa (en), jolla sijaitsee polttoaineiden varmuusvarasto. Suunniteltu sataman laajennus sijoittuu merialueiden osalta osin tälle tuulivoimaloiden alueelle. Sataman länsiosasta on osoitettu ulkoilureitti Kuukkaan.

Maa-alueiden osalta sataman laajennushankkeen suunnittelualaue on pääosin määritelty selvitysalueeksi (SE), jonka kaavoittaminen satama-alueiden käyttöön edellyttää osaltaan lisäselvityksiä alueen ominaisuuksista. Yleiskaavassa on Ajoksen keski- ja itäosien harjualueelle merkitty lisäksi pohjavesialue (pv). Ajosta ympäröivät merialueet on tuulivoimala-alueen ulkopuolella osoitettu pääosin vesialueeksi (merkintä W), jolle on merkitty useita laivaväyliä kulkusyvyyksineen.

Suunnittelualaueen ympäristössä sijaitsee useita yleiskaavassa suojelualuemerkinnoilla (SL tai SL/N) varattuja kohteita. Ajoksessa näistä sijaitsevat Ajoksen letto sekä Perämeren saarten Natura 2000 alueeseen kuuluvat Murhaniemen ja Ajoksen hietapankin- ja rannan kohteet. Lisäksi Ajosta ympäröiville saarille ja luodoille on merkitty useita suojelualueita, joista suurin on Natura 2000-verkostoon kuuluva Perämeren kansallispuiston alue satama-alueen länsipuolella.



Ote yleiskaavasta.

Asemakaava

Ajoksen sataman sekä läheiset teollisuusalueet käsittävä Ajoksen asemakaava on hyväksytty Kemian kaupunginvaltuustossa 18.6.2001. Asemakaavassa alueet, joilla satamatoimintaa nykyisin harjoitetaan, on kaavoitettu satama-alueeksi (LS), jonka yhteyteen on lisäksi sijoitettu teollisuus- ja varastorakennusten korttelialueita (T), yleisen pysäköinnin alue (LP) ja palvelurakennusten korttelialue (P) Sataman laajennusalue rajautuu myös asemakaavassa merialueiden osalta pääasiassa energianhuollon alueeksi (EN) määritetyille alueille, jolle on jo rakennettu tuulivoimalaitoksia. Ajoksentie on osoitettu yleisen tien alueeksi (LT) ja satamaan johtavat rai- dealueet rautatiealueeksi (LR).

Soranottoalueella ja osassa Takalahtea ei ole voimassa olevaa asemakaavaa.



Ote ajantasa-asekaavasta.

Valtakunnalliset alueiden käyttötavoitteet

Valtakunnalliset alueidenkäyttötavoitteet (Valtioneuvoston päätös 30.11.2000) ovat saaneet lainvoiman 26.11.2001. Valtioneuvosto päätti 13.11.2008 valtakunnallisten alueidenkäyttötavoitteiden tarkistamisesta. Tarkistuksen pääteemana on ollut ilmastonmuutoksen haasteisiin vastaaminen. Lisäksi tavoitteiden vaikuttavuutta on lisätty täsmentämällä tavoitemuotoiluja sekä vahvistamalla niiden velvoittavuutta. Suurin osa tavoitteista kuitenkin säilyy ennallaan. Tarkistetut tavoitteet tulivat voimaan 1.3.2009. Maankäyttö- ja rakennuslain 24 § 2. mom. mukaan alueidenkäytön suunnittelussa on huolehdittava valtakunnallisten alueidenkäyttötavoitteiden huomioon ottamisesta siten, että edistetään niiden toteuttamista.

Tavoitteet on ryhmitelty sisällön perusteella seuraaviin kokonaisuuksiin:

1. Toimiva aluerakenne
2. Eheytyvä yhdyskuntarakenne ja elinympäristön laatu
3. Kulttuuri- ja luonnonperintö, virkistyskäyttö ja luonnonvarat
4. Toimivat yhteysverkot ja energiahuolto
5. Helsingin seudun erityiskysymykset
6. Luonto- ja kulttuuriympäristöinä erityiset aluekokonaisuudet

Tätä kaavatyötä koskevat kaavan laatimisen lähtökohtina asiakokonaisuudet 1-4 ja 6 ja niistä erityisesti toimivat yhteysverkot ja energiahuolto asiakokonaisuus. Asemakaavoituksessa tulevat sovellettaviksi erityistavoitteista ne, joita ei ole kohdennettu maakunnan suunnittelulle tai maakuntakaavoitukselle.

Toimivaa aluerakennetta koskevissa erityistavoitteissa esitetään, että

- alueiden käytön suunnittelussa on otettava huomioon maanpuolustuksen ja rajavalvonnan tarpeet ja turvattava riittävät alueelliset edellytykset rajavalvonnan toimintamahdollisuuksille. Samalla on huomioitava muun yhdyskuntarakenteen, elinympäristön laadun ja ympäristöarvojen vaatimukset.

Eheytyvää yhdyskuntarakennetta ja elinympäristön laatua koskevissa erityistavoitteissa esitetään, että

- alueidenkäytön suunnittelussa on varattava riittävät alueet jalankulun ja pyöräilyn verkostoja varten sekä edistettävä verkostojen jatkuvuutta, turvallisuutta ja laatua.
- haitallisia terveysvaikutuksia tai onnettomuusriskejä aiheuttavien toimintojen ja vaikutuksille herkkien toimintojen välille on jätettävä riittävän suuri etäisyys.
- suuronnettomuusvaaraa aiheuttavat laitokset sekä vaarallisten aineiden kuljetusreitit ja niitä palvelevat kemikaaliratapihat on sijoitettava riittävän etäälle asuinalueista, yleisten toimintojen alueista ja luonnon kannalta herkistä alueista.
- alueidenkäytössä on ehkäistävä melusta, tärinästä ja ilman epäpuhtauksista aiheutuvaa haittaa ja pyrittävä vähentämään jo olevia haittoja.
- alueiden käytössä tulee edistää energian säästämistä sekä uusiutuvien energialähteiden ja kaukolämmön käyttöedellytyksiä.
- alueidenkäytön suunnittelussa on turvattava terveyllisen ja hyvänlaatuisen veden riittävä saanti ja se, että taajamien alueelliset vesihuoltoratkaisut voidaan toteuttaa. Lisäksi alueidenkäytön suunnittelussa on otettava huomioon jätevesihaittojen ehkäisy.

Kulttuuri- ja luonnonperintöä, virkistyskäyttöä ja luonnonvaroja koskevista erityistavoitteista esitetään, että

- alueidenkäytössä on otettava huomioon pohja- ja pintavesien suojelutarve ja käyttötarpeet. Pohjavesien pilaantumisen tai muuttamisriskejä aiheuttavat laitokset ja toiminnot on sijoitettava riittävän etäälle niistä pohjavesialueista, jotka ovat vedenhankinnan kannalta tärkeitä ja soveltuvat vedenhankintaan.

Toimivat yhteysverkostoja ja energiahuoltoa koskevista erityistavoitteista esitetään, että

- on turvattava olemassa olevien valtakunnallisesti merkittävien ratojen, maanteiden ja vesiväylien jatkuvuus ja kehittämismahdollisuudet sekä valtakunnallisesti merkittävien satamien ja lentoasemien kehittämismahdollisuudet.
- on varattava riittävät alueet tavara- ja henkilöliikenteen terminaalien kehittämistä varten.
- tulee varautua uusiutuvia ja jätteperäisiä polttoaineita käyttävien energialaitosten ja niiden logististen ratkaisuiden aluetarpeisiin osana alueen energia- ja jätehuoltoa.

Luonto- ja kulttuuriympäristöinä erityisiä aluekokonaisuuksia koskevista yleistavoitteista esitetään, että

- alueidenkäytöllä edistetään rannikkoalueen säilymistä luonto- ja kulttuuriarvojen kannalta erityisen merkittävänä aluekokonaisuutena. Samalla varmistetaan, että asumisen ja elinkeinotoiminnan harjoittamisen edellytykset säilyvät.

Selvitykset ja suunnitelmat

Kaavatyö laaditaan samanaikaisesti käynnissä olevien Kemian Ajoksen sataman yleissuunnitelman ja ympäristövaikutusten arvioinnin sekä yleiskaavan muutoksen kanssa. Asemakaavatyön vaikutusten arvioinnissa voidaan hyödyntää ympäristövaikutusten arvioinnin yhteydessä tehtäviä selvityksiä.

Laadittavissa selvityksissä arvioidaan hankkeen vaikutuksia mm. maa- ja kallioperään, pohjaveteen, merenpohjaan ja pohjasedimentteihin, meriveteen, vesikasvillisuuteen ja pohjaeliöstöön, kalastukseen ja kalastoon, luontoon ja luonnonsuojeluun, maisemaan, kulttuurihistoriallisesti arvokkaisiin kohteisiin, alue-, yhdyskuntarakenteeseen ja maankäyttöön, liikenteeseen, ilmanlaatuun ja ilmastoon, ihmisiin, työllisyyteen, talouteen, elinkeinoelämään, terveyteen, luonnonvarojen hyödyntämiseen sekä arvioidaan melu- ja värinävaikutukset.

Vireilletulo

Kaavatyön laatiminen sisältyy vuoden 2009 kaavoituskatsaukseen, jonka Kemian kaupunginhallitus on hyväksynyt 3.11.2008 § 420.

Kaavoituksesta aiheutuvia arvioitavia vaikutuksia

Ympäristövaikutusten arvioinnissa käytetään apuna alueelle myönnettyjen ympäristölupien yhteydessä laadittuja selvityksiä. Asemakaavatyö laaditaan samanaikaisesti vireillä olevan ympäristövaikutusten arvioinnin kanssa. Näin ollen asemakaavatyön yhteydessä on mahdollista hyödyntää ympäristövaikutusten arvioinnin yhteydessä laadittavia selvityksiä.

Ympäristövaikutusten arviointimenettelyssä ympäristövaikutukset arvioidaan ympäristövaikutusten arviointimenettelystä (YVA) annetun lain ja -asetuksen mukaisessa laajuudessa ja asemakaavatyössä maankäyttö- ja rakennuslain mukaisesti.

Kaavaa valmisteltaessa arvioidaan kaavan vaikutukset

Rakennettuun ympäristöön

- yhdyskuntarakenteeseen
- työpaikkoihin ja elinkeinotoimintaan
- liikenteen järjestämiseen
- virkistykseen
- rakennettuun ympäristöön ja muinaisjäänneisiin
- tekniseen huoltoon
- erityistoimintoihin
- ympäristönsuojeluun ja ympäristöhäiriöihin
- sosiaaliseen ympäristöön

Luontoon ja luonnonympäristöön

- maisemaan
- luontoon ja luonnonsuojeluun
- kalastoon ja kalastukseen
- maa- ja kallioperään
- merenpohjaan ja pohjasedimentteihin
- pinta- ja pohjaveteen
- ilmanlaatuun ja ilmastoon

Talouteen

- kunnallistalouteen
- yritystaloudellisiin kustannuksiin

Terveellisyteen ja turvallisuuteen

- liikenneturvallisuuteen
- ihmisten elinoloihin ja terveyteen

Muut kaavan merkittävät vaikutukset

- melu
- pöly

Alueen suunnittelutyön osalliset

Osallisia ovat mm.

- kaupungin hallintokunta
 - tekninen lautakunta
 - ympäristöjaosto
- suunnittelun alueen maanomistajat
- rajanaapurit
- viranomaiset
 - Ilmailuhallinto
 - Lapin elinkeino-, liikenne- ja ympäristökeskus ELY, ympäristö- ja luonnonvaravastuualue
 - Lapin elinkeino-, liikenne- ja ympäristökeskus ELY, liikenne- ja infrastruktuurivastuualue
 - Lapin liitto
 - Liikenneturvallisuusvirasto Trafi
 - Liikennevirasto (rautatiet-, meriosastot) Museovirasto
 - Länsi-Suomen merivartiosto
 - Museovirasto
 - Tornio, Etelätulli
- Lapin pelastuslaitos
- alueella toimivat puhelin-, sähkö- ja vesiyhtiöt
 - Fortum
 - PVO-Innopower
 - Fingrid Oyj
 - Kemian Vesi Oy
 - Kemian Energia Oy
- alueella toimivat yhdistykset mm. Ajoksen omakotiyhdistys, Kemian meripelastusyhdistys
- jakokunnat mm. Inakaran yhteinen vesi- ja jäätöalue
- muut, joiden asumiseen, työntekoon tai muihin oloihin kaava saattaa huomattavasti vaikuttaa sekä viranomaiset ja yhteisöt, joiden toimialaa suunnittelussa käsitellään.

Kaavoituksesta tiedottaminen

Kaavoituksen vireilletulosta ja osallistumis- ja arviointisuunnitelman nähtävilläolosta sekä kaavaluonnoksen ja kaavaehdotuksen nähtävilläolosta tiedotetaan kaupungin ilmoitustaululla kaupungintalon 4. krs ilmoitustaululla, paikallislehdessä ja kaupungin Internet-sivuilla.

Kaavoitustyön aloittaminen ja osallistumis- ja arviointisuunnitelma

Viranomaisneuvottelu järjestetään osallistumis- ja arviointisuunnitelman riittävydestä ja toteuttamisesta. Osallistumis- ja arviointisuunnitelmaa pidetään nähtävänä kaupungin ilmoitustaululla, kaupungintalon 4. krs ilmoitustaululla. Osalliset voivat jättää mielipiteitä osallistumis- ja arviointisuunnitelmasta sen nähtävilläoloaikana.

Osallistumis- ja arviointisuunnitelmaa päivitetään suunnittelutyön aikana. Jos osallistumis- ja arviointisuunnitelmaan tulee oleellisia muutoksia, niistä tiedotetaan erikseen.

Kaavan valmisteluaineisto

Kaavan valmisteluaineisto asetetaan nähtäville kaupungin ilmoitustaululle 30 päivän ajaksi. Tänä aikana osallisilla on mahdollisuus jättää luonnoksesta mielipiteitä kirjallisesti tai suullisesti. Luonnoksesta pyydetään lausunnot viranomaisilta ja kaupungin omilta hallintokunnilta.

Tarvittaessa kaavaluonnos asetetaan uudelleen nähtäville korjattuna ja siitä pyydetään uudet lausunnot.

Kaavaehdotus

Kaavaluonnosta tarkistetaan saatujen lausuntojen ja mielipiteiden pohjalta asemakaavaehdotukseksi, joka asetetaan julkisesti nähtäville 30 päivän ajaksi. Ennen kaavaehdotuksen nähtäville asettamista asemakaavataarkistajat tarkistavat sen. Jos kaavan sisältö on muuttunut oleellisesti kaavan luonnosvaiheen jälkeen, kaupunki pyytää muutoksista uudet lausunnot. Kunnan jäsenet ja osalliset voivat jättää kaavaehdotuksesta kirjallisen muistutuksen.

Muistutuksen tehneille ilmoitetaan kaupungin perusteltu kannanotto jätettyyn muistutukseen. Saadut lausunnot ja mahdolliset muistutukset käsitellään kaupungissa ja tarvittaessa järjestetään neuvotteluja.

Kaavan hyväksyminen

Asemakaavan muutoksen ja laajennuksen hyväksyy kaupunginvaltuusto. Kaavasta on mahdollista valittaa Rovaniemen hallinto-oikeuteen ja edelleen Korkeimpaan hallinto-oikeuteen.

Viranomaisyhteistyö

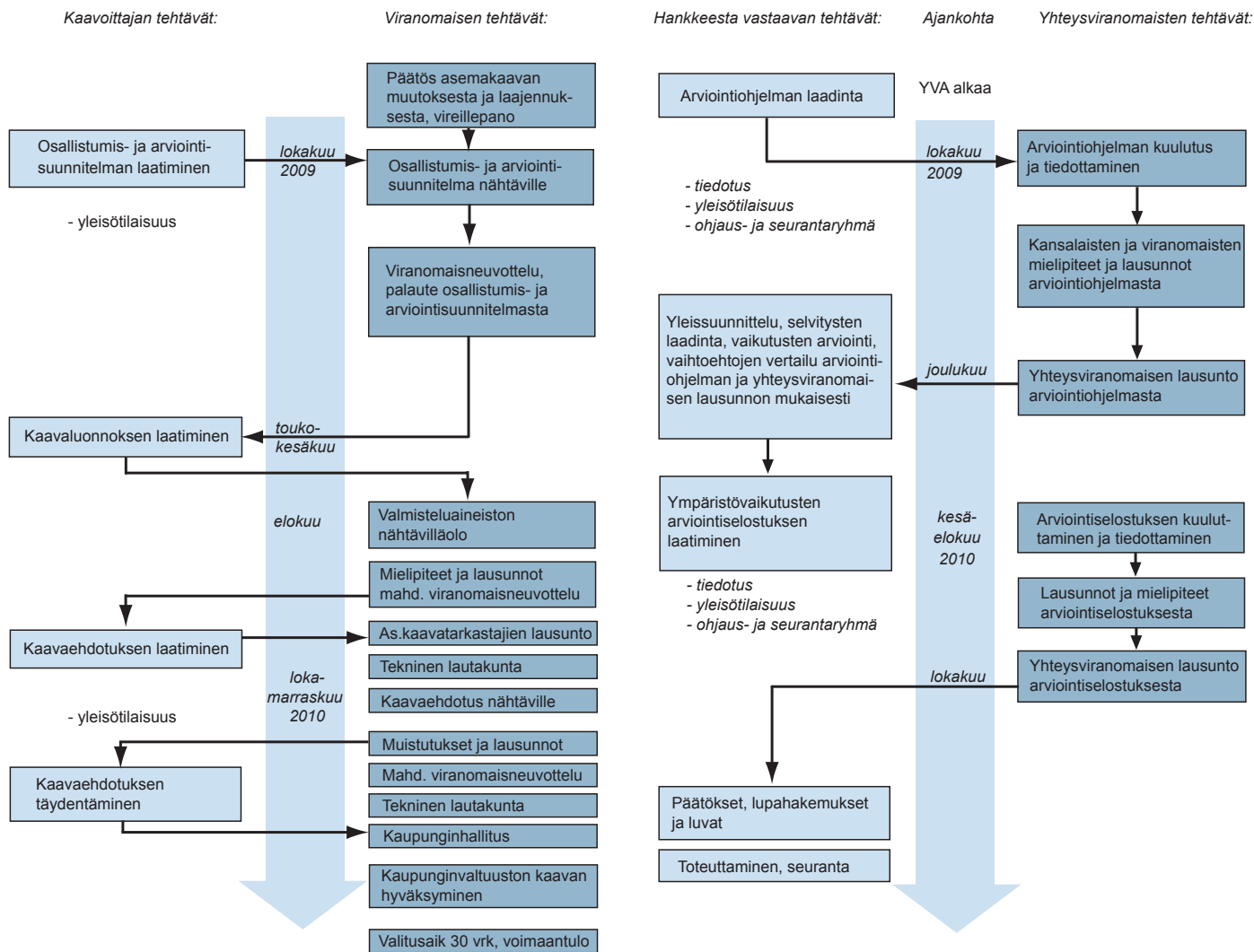
Kaupungin ja Lapin ympäristökeskuksen sekä muiden viranomaisten kesken järjestetään neuvottelu osallistumis- ja arviointisuunnitelmasta ja kaavoituksen viranomaisneuvottelu, johon kutsutaan ne viranomaiset, joiden toimialaa asia saattaa koskea.

Kaavaluonnoksen valmisteluaineistosta ja kaavaehdotuksesta pyydetään lausunnot osallisilta viranomaisilta.

Kaavaehdotuksesta järjestetään viranomaisneuvottelu, kun kaava on ollut nähtävillä ja sitä koskevat muistutukset ja lausunnot on saatu. Kaavatyön aikana pidetään tarpeen mukaan viranomaisten työneuvotteluja.

Alustava aikataulu

Kaavoitus- ja ympäristövaikutusten arviointiprosessit on mahdollista aikatauluttaa seuraavasti: Kaavan osallistumis- ja arviointisuunnitelma ja ympäristövaikutusten (YVA) arviointiohjelma asetetaan nähtäville samanaikaisesti. Asemakaavaluonnosta ja ympäristövaikutusten arvioinnin (YVA) selvityksiä esitellään yhtä aikaa. Asemakaavaehdotus asetetaan nähtäville, kun ympäristövaikutusten (YVA)-arviointiselostuksesta on saatu yhteysviranomaisen lausunto.



Yhteystiedot

Kemin kaupunki

kaavoituspäällikkö Riitta Vallin
 puh. 016 259 245
 sähköposti: riitta.vallin@kemi.fi

kaavoitussihteeri Päivi Koskimäki
 puh. 016 259 246
 sähköposti: paivi.koskimaki@kemi.fi

Ramboll Finland Oy

yksikön päällikkö Matti Kautto
 puh. 0400 493 709
 sähköposti: matti.kautto@ramboll.fi

rakennusarkkitehti (RA) amk Pirjo Pellikka
 puh. 040 821 532 2380
 sähköposti: pirjo.pellikka@ramboll.fi