

Kemin kaupunki

Kemin Ajoksen osayleiskaavan muutos Osallistumis- ja arviointisuunnitelma

82127608

18.5.2010

tarkistettu 15.6.2010

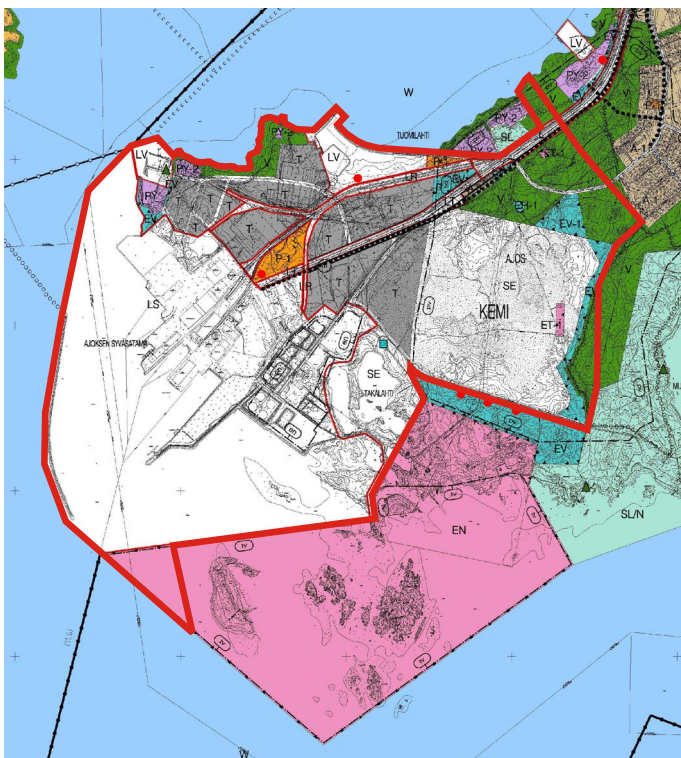
Osallistumis- ja arviointisuunnitelma on lakisääteinen (MRL 63 §) kaavan laatimiseen liittyvä asiakirja, jossa esitetään suunnitelma kaavan laatimisessa noudatettavista osallistumis- ja vuorovaikutusmenettelyistä sekä kaavan vaikutusten arvioinnista.

Sijainti ja nykytilanne

Kaava-alue sijaitsee Kemin Ajoksessa. Suunnittelualue käsittää Ajoksen lounaiskärjessä sijaitsevan Lapin syväsataman ja Kemin öljysataman, joka on sijoitettu Ajoksen sataman yhteyteen sekä Takalahden alueen, sataman itäpuolella sijaitsevan soranottoalueen ja sataman pohjoispuolisen teollisuusalueen.

Suunnittelualueeseen kuuluu varsinaisen satama-alueen lisäksi viereisiä teollisuus- ja varastoalueita, venesatamatoimintojen alueita, julkisten palvelujen ja hallinnon alueita, virkistysaluetta, rautatie- ja yleisen tien alueita sekä suojaviheraluetta. Seututie 920 (Ajoksentie) johtaa alueelle. Alue on kooltaan noin 684 ha. Alueelta on noin 7 kilometrin etäisyys Kemin keskustaan.

Alueella sijaitsevat Tank Oil Oy:n ja Neste Oil Oy:n Seveso II-direktiivin 96/82/EY tarkoittamat suuronnettomuusvaaraa aiheuttavat varastot. Konsultointivöhyke ulottuu 1,5 km päähän varastoista.



Suunnittelualueen rajaus.



Suunnittelualueen likimääräinen sijainti gt-kartalla.

Tavoitteet

Yleiskaavan muutoksen tarkoituksena on kunnan tai sen osan yhdyskuntarakenteen ja maankäytön yleispiirteinen ohjaaminen ja eri toimintojen yhteensovittaminen. Osayleiskaavassa esitetään tavoitellun kehityksen periaatteet ja osoitetaan tarpeelliset alueet yksityiskohtaisemmin kaavoituksen perustaksi.

Yleiskaavan muutoksella tuetaan Kemlin Sataman kehittämistä varautumalla sataman kapasiteetin lisäykseen ja liikenneverkoston muutoksiin. Lapin suuret kaivannais-teollisuuden hankkeet saattavat lisätä vuosittaisia liikennevirtoja Kemlin Ajoksen satamaan tällä vuosikymmenellä jopa 5- 8 miljoonaa tonnia vuositasona. Suuresta vuosittaisista tavaravirtamäärien kasvusta johtuen satama-alueella ja sen läheisyydessä tarvitaan lisää eri liikennemuodoille, materiaalien välivarastoinnille sekä käsittelylle kaavoitettuja maa- ja vesialueita. Kaavatyössä tutkitaan maankäytön mahdollisuuksia Verkkokarinrannan venesatama-alueen sekä yleiskaavan selvitysalueilla (SE) Takalahdessa ja Soramontun alueella. Lisäksi kaavatyössä varaudutaan mahdollisen biodieselhankkeen ja rautarikasteen jatkojalostamisen edellyttämiin maankäytön muutoksiin.

Nykyinen suunnittelutilanne

Kaavoitus

Länsi-Lapin maakuntakaava

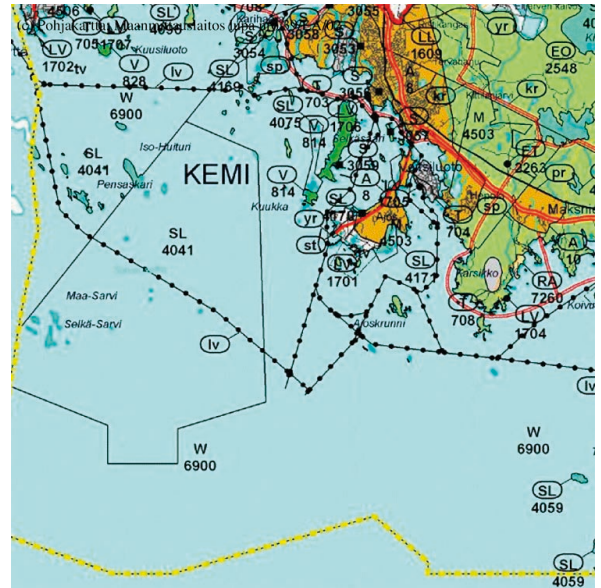
Länsi-Lapin maakuntakaavatyö on käynnistynyt vuoden 2009 lopussa. Valmistuessaan maakuntakaava kumoaa Länsi-Lapin seutukaavan ja Lapin meri- ja rannikkoalueen tuulivoimamaakuntakaavan. Maakuntakaava on ohjeena laadittaessa ja muutettaessa yleiskaavaa ja asemakaavaa sekä ryhdyttäessä muutoin toimenpiteisiin alueiden käytön järjestämiseksi.

Tavoitteita suunnittelulle saadaan mm. valtakunnallisista alueiden käyttöavoitteista, Lapin maakuntakaavasta, voimassa olevista kaavoista ja YVA-hankkeiden aineistoista. Lapin liiton hallitus päätti 22.3.2010 kuuluttaa vireille Länsi-Lapin maakuntakaavan sekä asettaa osallistumis- ja arviointisuunnitelman nähtäville. Alustavan aikataulun mukaan kaavaluonnos tulee nähtäville syyskuussa 2011 ja kaavaehdotus toukokuussa 2012 sekä kaavan hyväksymiskäsittely ajoittunee marraskuulle 2012.

Länsi-Lapin seutukaava

Suunnittelualueella on voimassa Länsi-Lapin 25.2.2003 vahvistettu seutukaava. Ajoksen saaren lounais- ja länsiosat on osoitettu vesiliikenteen alueeksi (merkintä LV), jolle sekä sataman nykyinen alue sekä sen suunniteltu laajennusosa maa-alueiden puolesta sijoittuvat. Ajoksen satamaan johtava laivaväylä, ja siitä erkanevat laivaväylät Veitsiluodon ja Tornion Röyttän satamiin on osoitettu laivaväyläksi (merkintä lv). Muuten Ajoksen saari on määritelty seutukaavassa lähinnä taajamatoimintojen alueeksi (merkintä A). *Merkinnällä osoitetaan maa-alueita lähinnä asumiseen ja muille taajamatoiminnoille, kuten keskustatoiminnoille, palveluille ja teollisuudelle rakentamisalueita, pääväyliä pienempiä liikenneväylä-alueita, virkistys- ja puistoalueita sekä erityisalueita.* Ajoksentie on osoitettu seututieksi (st) ja Murhaniemi luonnonsuojelualueeksi (SL). Ajoksen saaren keskiosiin on seutukaavassa määritelty lisäksi pohjavesien suojelualue (merkintä sp). Seutukaavan tuulivoimaloita koskevat aluemerkinnot on kumottu Lapin meri- ja rannikkoalueen tuulivoimamaakuntakaavan yhteydessä.

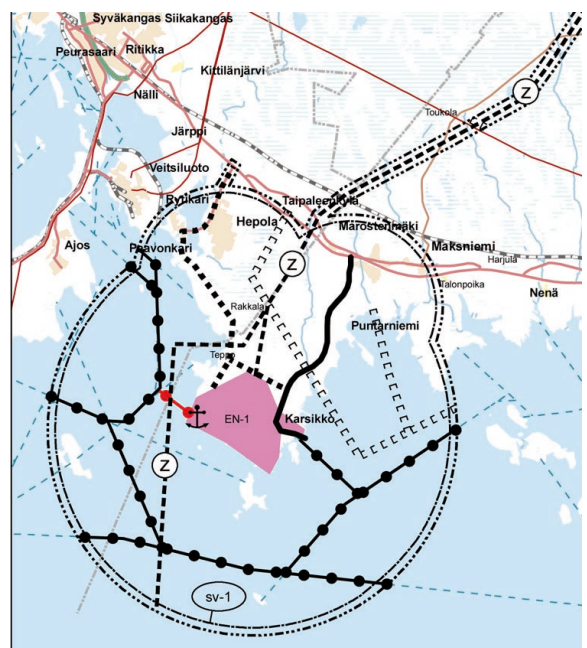
Voimassa oleva seutukaava muuttui maankäyttö- ja rakennuslain (MRL) siirtymäsäädöksen mukaan maakuntakaavaksi vuoden 2010 alusta. Samalla seutukaavan oikeusvaikutukset muuttuvat maakuntakaavan oikeusvaikutuksiksi. Muutokset koskevat erityisesti viranomaisvaikutusta ja rakentamisrajoitusta. Lisäksi on huomattava, ettei maakuntakaavoiksi muuttuneisiin seutukaavoihin voida enää soveltaa suostumusmenettelyä, joka mahdollistaisi yleiskaavan hyväksymisen seutukaavasta poiketen.



Ote seutukaavasta.

Kemi-Tornio alueen ydinvoimamaakuntakaava

Kemi-Tornio alueelle on valmistunut ydinvoimamaakuntakaava, joka käsittää Simon kunnan Karsikon niemen alueelle suunnitellun ydinvoimalaitoksen sekä sen suojavyöhykkeen edellyttämät alueet. Ydinvoimamaakuntakaavan laatimisesta on päättänyt Lapin liiton hallitus 4.2.2008 tekemällään päätöksellä. Kaavassa suunnitellun ydinvoimalaitoksen suojavyöhykkeen ulkoreuna (merkintä sv-1) sijoittuu Murhaniemen kaakkoiskärkeen lähimmillään noin 200 metrin etäisyydelle Ajoksen sataman laajennusalueesta. Lapin liiton valtuusto hyväksyi ydinvoimamaakuntakaavan kokouksessaan 25.11.2009. Ympäristöministeriö vahvisti maakuntakaavan 30.3.2010.



Ote Kemi-Tornio alueen ydinvoimamaakuntakaavasta.

Lapin meri- ja rannikkoalueen tuulivoimamaakunta-kaava

Lapin meri- ja rannikkoalueiden tuulivoimamaakuntakaava on vahvistettu ympäristöministeriössä 16.6.2005. ja sillä on kumottu 25.2.2003 vahvistetun Länsi-Lapin seutukaavan varaukset tuulivoimala-alueiden osalta. Lapin meri- ja rannikkoalueen tuulivoimamaakuntakaavassa Ajoksen satama-alueen edustalle on sijoitettu tuulivoimalaitosten sijoitusalue (merkintä tv 2282), jolle Ajoksen sataman edustalle jo rakennettu tuulivoimapuisto sijoittuu. Sataman merenpuoleiselle alueelle suunniteltu laajennus sijoittuvat osin kaavassa määritellyn tuulivoima-alueen sisään. Tuulivoimamaakuntakaavassa on valtakunnallisten tavoitteiden mukaisesti osoitettu Perämeren meri- ja rannikkoalueelle tuulivoiman hyödyntämiseen parhaiten soveltuvat alueet. Alueet on rajattu siten, että niille voidaan sijoittaa keskitetysti kymmeniä tai jopa satoja tuulivoimalaitosyksikköjä. Maakuntakaavassa osoitetuilla tuulivoimala-alueilla on taloudellista ja sosiaalista merkitystä paitsi energiatuotannon kannalta mutta myös rakennustyön, huollon järjestämisen sekä välillisesti tuulivoimatekniikan työllistävien vaikutusten kautta.



Ote Lapin meri- ja rannikkoalueen tuulivoimamaakuntakaavasta.

Kemin kaupungin oikeusvaikutteinen yleiskaava

Kemin kaupungin oikeusvaikutteinen yleiskaava on Ajoksen osalta saanut lainvoiman 3.11.2001. Yleiskaavassa Ajos on nykyisen satama-alueen osalta merkitty satama-alueeksi (LS). Pohjois- ja itäreunastaan satama-alue rajautuu teollisuus- ja varastorakennusten alueeseen (T), palvelujen- ja hallinnon alueeseen (P-1) sekä suojaviheralueeseen (EV). Satama-alueen tuntumassa luotsiaseman ranta on osoitettu suojaviheralueeksi (EV) ja julkisten palvelujen ja hallinnon alueeksi (PY). Kalasatama ja Verkkokarin ranta on osoitettu venesatamatoimintojen alueeksi (LV), Kalasataman ranta ja Verkkokarinranta virkistysalueeksi (V). Sekä Kalasataman että Verkkokarin rantaan on osoitettu virkistys- ja koulutustoimintojen alue (PY-2). Ajoksentien ja Honkapolun väliin on osoitettu asuntoalue (A).

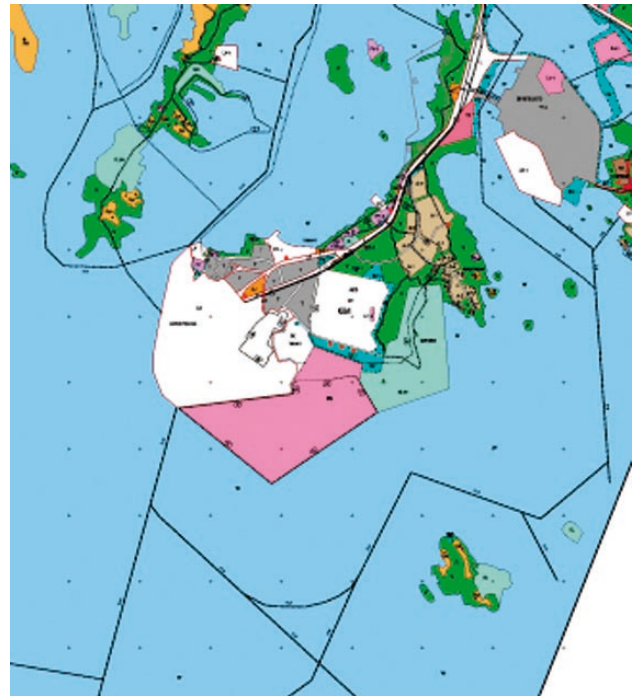
Satama-alueen eteläpuolelle on osoitettu energianhuollon alue (EN), jolle on rajattu tuulivoimaloiden alue (tv), jonka alueen käyttöönotto edellyttää asemakaavan laa-
timista alueelle. Satama-alueelle on osoitettu energia-

huollon rakennuksille ja laitteille varattu alueen osa (en), jolla sijaitsee polttoaineiden varmuusvarasto. Suunniteltu sataman laajennus sijoittuu merialueiden osalta osin tälle tuulivoimaloiden alueelle.

Ajoksentie on osoitettu liikennealueeksi (L): *alueelle saa sijoittaa pääkäyttötarkoitusta palvelevia teollisuus-, varasto- ja palvelutiloja* sekä yleisen tien alueeksi (LT). Satamaan johtava rautatie on osoitettu liikennealueeksi (L): *alueelle saa sijoittaa pääkäyttötarkoitusta palvelevia teollisuus-, varasto- ja palvelutiloja* sekä rautatieliikenteen alueeksi (LR). Sataman länsiosasta on osoitettu ulkoilureitti Kuukkaan ja Kalasatamasta moottorikelkkailureitti Kemin keskustaan.

Maa-alueiden osalta sataman laajennushankkeen suunnittelualaue on pääosin määritelty selvitysalueeksi (SE), jonka kaavoittaminen satama-alueiden käyttöön edellyttää osaltaan lisäselvityksiä alueen ominaisuuksista Soramontun selvitysalueen (SE) pohjoispuolelle on osoitettu suojaviheralue kaatopaikan ympäristöhäiriöiden torjumiseksi tai käytöstä poistettu maisemoitu kaatopaikka (EV-1) ja hautausmaa-alue, jolle uudishautaus on pohjaveden pilaantumisvaaran vuoksi kielletty (EH-1). Yleiskaavassa on Ajoksen keski- ja itäosien harjualueelle merkitty lisäksi pohjavesialue (pv). Pohjavesiottamoalueet (ET-1) on osoitettu Soramontun selvitysalueen itäosiin sekä Jatulintien ja Ajoksentien väliseen maastoon. Ajosta ympäröivät merialueet on tuulivoimala-alueen ulkopuolella osoitettu pääosin vesialueeksi (merkintä W), jolle on merkitty useita laivaväyliä kulkusyvyyksineen.

Suunnittelualaueen ympäristössä sijaitsee useita yleiskaavassa suojelualuumerkinnöillä (SL tai SL/N) varattuja kohteita. Ajoksessa näistä sijaitsevat Ajoksen letto sekä Perämeren saarten Natura 2000 alueeseen kuuluvat Murhaniemen ja Ajoksen hietapankin- ja rannan kohteet. Lisäksi Ajosta ympäröiville saarille ja luodoille on merkitty useita suojelualueita, joista suurin on Natura 2000-verkostoon kuuluva Perämeren kansallispuiston alue satama-alueen länsipuolella.



Ote yleiskaavasta.

Asemakaava

Ajoksen sataman sekä läheiset teollisuusalueet käsittävä Ajoksen asemakaava on hyväksytty Kemin kaupunginvaltuustossa 18.6.2001. Asemakaavassa alueet, joilla satamatoimintaa nykyisin harjoitetaan, on kaavoitettu satama-alueeksi (LS), jonka yhteyteen on lisäksi sijoitettu teollisuus- ja varastorakennusten korttelialueita (T) sekä palvelurakennusten korttelialue (P). Satama-alueen tuntumassa luotsiaseman ranta on osoitettu suojaviiheralueeksi (EV) ja luotsiasema yleisten rakennusten korttelialueeksi (Y). Kalasatama ja Verkkokarin ranta on osoitettu venesatamaksi/venevalkamaksi (LV), Kalasataman ranta ja Verkkokarinranta virkistysalueeksi (V). Sekä Kalasataman että Verkkokarin rantaan on osoitettu yhteisöjen loma- ja virkistyskäyttöä palvelevien rakennusten korttelialueeksi (R-1). Ajoksentien ja Honkapölyn väliin on osoitettu asuinpienalojen korttelialue (AP). Sotavankien hautausmaa on osoitettu hautausmaa-alueeksi, jolla uudishautausmaahan pohjaveden pilaantumista vaaran vuoksi kielletty. Sataman laajennusalue rajautuu myös asemakaavassa merialueiden osalta pääasiassa energianhuollon alueeksi (EN) määritetyille alueille, jolle on jo rakennettu tuulivoimalaitoksia.

Soranottoalueella ja osassa Takalahtea ei ole voimassa olevaa asemakaavaa.



Ote ajantasa-asekaavasta.

Valtakunnalliset alueiden käyttötavoitteet

Valtakunnalliset alueidenkäyttötavoitteet (Valtioneuvoston päätös 30.11.2000) ovat saaneet lainvoiman 26.11.2001. Valtioneuvosto päätti 13.11.2008 valtakunnallisten alueidenkäyttötavoitteiden tarkistamisesta. Tarkistuksen pääteemana on ollut ilmastonmuutoksen haasteisiin vastaaminen. Lisäksi tavoitteiden vaikuttavuutta on lisätty täsmentämällä tavoitemuotoiluja sekä vahvistamalla niiden velvoittavuutta. Suurin osa tavoitteista kuitenkin säilyy ennallaan. Tarkistetut tavoitteet tulivat voimaan 1.3.2009. Maankäyttö- ja rakennuslain 24 § 2. mom. mukaan alueidenkäytön suunnittelussa on huolehdittava valtakunnallisten alueidenkäyttötavoitteiden huomioon ottamisesta siten, että edistetään niiden toteuttamista.

Tavoitteet on ryhmitelty sisällön perusteella seuraaviin kokonaisuuksiin:

1. Toimiva aluerakenne
2. Eheytyvä yhdyskuntarakenne ja elinympäristön laatu
3. Kulttuuri- ja luonnonperintö, virkistyskäyttö ja luonnonvarat
4. Toimivat yhteysverkot ja energiahuolto
5. Helsingin seudun erityiskysymykset
6. Luonto- ja kulttuuriympäristöinä erityiset aluekokonaisuudet

Tätä kaavatyötä koskevat kaavan laatimisen lähtökohtina asiakokonaisuudet 1-4 ja 6 ja niistä erityisesti toimivat yhteysverkot ja energiahuolto asiakokonaisuus. Yleiskaavoituksessa tulevat sovellettaviksi yleistavoitteet ja erityistavoitteista ne, joita ei ole kohdennettu maakunnan suunnittelulle tai maakuntakaavoitukselle.

Toimivaa aluerakennetta koskevissa yleistavoitteissa esitetään, että

- aluerakennetta kehitetään monikeskuisena ja verkottuvana sekä hyviin liikenneyhteyksiin perustuvana kokonaisuutena.

Erityistavoitteissa esitetään, että

- alueiden käytön suunnittelussa on otettava huomioon maanpuolustuksen ja rajavalvonnan tarpeet ja turvattava riittävät alueelliset edellytykset rajavalvonnan toimintamahdollisuuksille. Samalla on huomioitava muun yhdyskuntarakenteen, elinympäristön laadun ja ympäristöarvojen vaatimukset.

Eheytyvää yhdyskuntarakennetta ja elinympäristön laatua koskevissa yleistavoitteissa esitetään, että

- yhdyskuntarakennetta kehitetään siten, että palvelut ja työpaikat ovat hyvin eri väestöryhmien saavutettavissa.
- Liikenneturvallisuutta sekä joukkoliikenteen, kävelyn ja pyöräilyn edellytyksiä parannetaan.

Erityistavoitteissa esitetään, että

- alueidenkäytön suunnittelussa on varattava riittävät alueet jalankulun ja pyöräilyn verkostoja varten sekä edistettävä verkostojen jatkuvuutta, turvallisuutta ja laatua.
- haitallisia terveysvaikutuksia tai onnettomuusriskejä aiheuttavien toimintojen ja vaikutuksille herkempien toimintojen välille on jätettävä riittävän suuri etäisyys.
- suuronnettomuusvaaraa aiheuttavat laitokset sekä vaarallisten aineiden kuljetusreitit ja niitä palvelevat kemikaalirastit on sijoitettava riittävän etäälle asuinalueista, yleisten toimintojen alueista ja luonnon kannalta herkistä alueista.
- alueidenkäytössä on ehkäistävä melusta, tärinästä ja ilman epäpuhtauksista aiheutuvaa haittaa ja pyrittävä vähentämään jo olevia haittoja.
- alueiden käytössä tulee edistää energian säästämistä sekä uusiutuvien energialähteiden ja kaukolämmön käyttöedellytyksiä.
- alueidenkäytön suunnittelussa on turvattava terveyllisen ja hyvänlaatuisen veden riittävä saanti ja se, että taajamien alueelliset vesihuoltoratkaisut voidaan toteuttaa. Lisäksi alueidenkäytön suunnittelussa on otettava huomioon jätevesihaittojen ehkäisy.

Kulttuuri- ja luonnonperintöä, virkistyskäyttöä ja luonnonvaroja koskevista yleisavoitteista esitetään, että

- alueidenkäytöllä edistetään elollisen ja elottoman luonnon kannalta arvokkaiden ja herkkien alueiden monimuotoisuuden säilymistä.
- alueiden käytöllä edistetään luonnon virkistyskäyttöä sekä luonto- ja kulttuurimatkailua parantamalla moninaiskäytön edellytyksiä.
- alueiden käytössä edistetään vesien hyvän tilan saavuttamista ja ylläpitämistä.

Erityisavoitteista esitetään, että

- alueidenkäytössä on otettava huomioon pohja- ja pintavesien suojelutarve ja käyttötarpeet. Pohjavesien pilaantumisen tai muuttamisriskejä aiheuttavat laitokset ja toiminnot on sijoitettava riittävän etäälle niistä pohjavesialueista, jotka ovat vedenhankinnan kannalta tärkeitä ja soveltuvat vedenhankintaan.

Toimivat yhteysverkostot ja energiahuoltoa koskevista yleisavoitteista esitetään, että

- liikennejärjestelmä ja alueidenkäyttö sovitetaan yhteen siten, että vähennetään henkilöautoliikenteen tarvetta ja parannetaan ympäristöä vähän kuormittavien liikennemuotojen käyttöedellytyksiä.
- tarvittaviin liikenneyhteyksiin varaudutaan kehittämällä ensisijaisesti olemassa olevia pääliikenneyhteyksiä ja -verkostoja.
- alueiden käytössä turvataan energiahuollon valtakunnalliset tarpeet ja edistetään uusiutuvien energialähteiden hyödyntämismahdollisuuksia.

Erityisavoitteista esitetään, että alueidenkäytön suunnittelussa

- on turvattava olemassa olevien valtakunnallisesti merkittävien ratojen, maanteiden ja vesiväylien jatkuvuus ja kehittämismahdollisuudet sekä valtakunnallisesti merkittävien satamien ja lentoasemien kehittämismahdollisuudet.
- on varattava riittävät alueet tavara- ja henkilöliikenteen terminaalin kehittämistä varten.
- tulee varautua uusiutuvia ja jäteperäisiä polttoaineita käyttävien energialaitosten ja niiden logististen ratkaisuiden aluetarpeisiin osana alueen energia- ja jätehuoltoa.

Luonto- ja kulttuuriympäristöinä erityisiä aluekokonaisuuksia koskevista yleisavoitteista esitetään, että

- alueidenkäytöllä edistetään rannikkoalueen säilymistä luonto- ja kulttuuriarvojen kannalta erityisen merkittävänä aluekokonaisuutena. Samalla varmistetaan, että asumisen ja elinkeinotoiminnan harjoittamisen edellytykset säilyvät.

Selvitykset ja suunnitelmat

Kaavatyö laaditaan samanaikaisesti käynnissä olevien Kemin Ajoksen sataman yleissuunnitelman ja ympäristövaikutusten arvioinnin sekä Kemin Ajoksen asemakaavan muutoksen ja laajennuksen kanssa. Yleiskaavatyön vaikutusten arvioinnissa hyödynnetään ympäristövaikutusten arvioinnin yhteydessä tehtäviä selvityksiä.

Laadittavissa selvityksissä arvioidaan hankkeen vaikutuksia mm. maa- ja kallioperään, pohjaveteen, merenpohjaan ja pohjasedimentteihin, meriveteen, vesikasvillisuuteen ja pohjaeliöstöön, kalastukseen ja kalastoon, luontoon ja luonnonsuojeluun, maisemaan, kulttuurihistoriallisesti arvokkaisiin kohteisiin, alue-, yhdyskuntarakenteeseen ja maankäyttöön, liikenteeseen, ilmanlaatuun ja ilmastoon, ihmisiin, työllisyyteen, talouteen, elinkeinoelämään, terveyteen, luonnonvarojen hyödyntämiseen sekä arvioidaan melu- ja värinävaikutukset.

Vireilletulo

Yleiskaavan muutos on tullut vireille Kemin kaavoituslautakautensa 2010, jonka Kemin kaupunginhallitus on hyväksynyt 26.10.2009 § 478.

Kaavoituksesta aiheutuvia arvioitavia vaikutuksia

Ympäristövaikutusten arvioinnissa käytetään apuna alueelle myönnettyjen ympäristölupien yhteydessä laadittuja selvityksiä. Yleiskaavatyö laaditaan samanaikaisesti vireillä olevan ympäristövaikutusten arvioinnin kanssa. Näin ollen yleiskaavatyön yhteydessä on mahdollista hyödyntää ympäristövaikutusten arvioinnin yhteydessä laadittavia selvityksiä.

Ympäristövaikutusten arviointimenettelyssä ympäristövaikutukset arvioidaan ympäristövaikutusten arviointimenettelystä (YVA) annetun lain ja -asetuksen mukaisesti laajuudessa ja yleiskaavan muutustyössä maankäyttö- ja rakennuslain mukaisesti.

Kaavaa valmisteltaessa arvioidaan kaavan vaikutukset

Rakennettuun ympäristöön

- yhdyskuntarakenteeseen
- työpaikkoihin ja elinkeinotoimintaan
- liikenteen järjestämiseen
- virkistykseen
- rakennettuun ympäristöön ja muinaisjäänneisiin
- tekniseen huoltoon
- erityistoimintoihin
- ympäristönsuojeluun ja ympäristöhäiriöihin
- sosiaaliseen ympäristöön

Luontoon ja luonnonympäristöön

- maisemaan
- luontoon ja luonnonsuojeluun
- kalastoon ja kalastukseen
- maa- ja kallioperään
- merenpohjaan ja pohjasedimentteihin
- pinta- ja pohjaveteen
- ilmanlaatuun ja ilmastoon

Talouteen

- kunnallistalouteen
- yritystaloudellisiin kustannuksiin

Terveellisyteen ja turvallisuuteen

- liikenneturvallisuuteen
- ihmisten elinoloihin ja terveyteen

Muut kaavan merkittävät vaikutukset

- melu
- pöly

Alueen suunnittelutyön osalliset

Osallisia ovat mm.

- kaupungin hallintokunnat
 - tekninen lautakunta
 - ympäristöjaosto
- suunnittelualan maanomistajat
- rajanaapurit
- viranomaiset
 - Ilmailuhallinto
 - Lapin elinkeino-, liikenne- ja ympäristökeskus ELY, ympäristö- ja luonnonvaravastuualue
 - Lapin elinkeino-, liikenne- ja ympäristökeskus ELY, liikenne- ja infrastruktuurivastuualue
 - Lapin liitto
 - Liikenneturvallisuusvirasto Trafi

- Liikennevirasto (Rautatie- ja meriosasto)
- Länsi-Suomen merivartiosto
- Museovirasto
- Tornio, Etelätulli
- Lapin pelastuslaitos
- alueella toimivat puhelin-, sähkö- ja vesiyhtiöt
 - Fortum
 - PVO-Innopower
 - Fingrid Oyj
 - Kemin Energia Oy
 - Kemin Vesi Oy
- alueella toimivat yhdistykset mm. Ajoksen omakotiyhdistys, Kemin meripelastusyhdistys
- jakokunnat mm. Inakaran yhteinen vesi- ja jätö-alue
- muut, joiden asumiseen, työntekoon tai muihin oloihin kaava saattaa huomattavasti vaikuttaa sekä viranomaiset ja yhteisöt, joiden toimialaa suunnittelussa käsitellään.

Kaavam muutoksen hyväksyminen

Osayleiskaavan hyväksyy kaupunginvaltuusto. Kaavasta on mahdollista valittaa Rovaniemen hallinto-oikeuteen ja edelleen Korkeimpaan hallinto-oikeuteen.

Viranomaisyhteistyö

Kaupungin ja Lapin ELY-keskuksen sekä muiden viranomaisten kesken järjestetään neuvottelu osallistumis- ja arviointisuunnitelmasta ja kaavoituksen viranomaisneuvottelu, johon kutsutaan ne viranomaiset, joiden toimialaa asia saattaa koskea.

Kaavaluonnoksen valmisteluaineistosta ja kaavaehdotuksesta pyydetään lausunnot osallisilta viranomaisilta.

Kaavaehdotuksesta järjestetään viranomaisneuvottelu, kun kaava on ollut nähtävillä ja sitä koskevat muistutukset ja lausunnot on saatu. Kaavatyön aikana pidetään tarpeen mukaan viranomaisten työneuvotteluja.

Kaavoituksesta tiedottaminen

Kaavoituksen vireilletulosta ja osallistumis- ja arviointisuunnitelman nähtävilläolosta sekä kaavaluonnoksen ja kaavaehdotuksen nähtävilläolosta tiedotetaan kaupungin ilmoitustaululla kaupungintalon 4. krs ilmoitustaululla, paikallislehdessä ja kaupungin Internet-sivuilla.

Kaavoitustyön aloittaminen ja osallistumis- ja arviointisuunnitelma

Viranomaisneuvottelu järjestetään osallistumis- ja arviointisuunnitelman riittävydestä ja toteuttamisesta. Osallistumis- ja arviointisuunnitelmaa pidetään nähtävänä kaupungin ilmoitustaululla, kaupungintalon 4. krs ilmoitustaululla. Osalliset voivat jättää mielipiteitä osallistumis- ja arviointisuunnitelmasta sen nähtävilläolokautena.

Osallistumis- ja arviointisuunnitelmaa päivitetään suunnittelutyön aikana. Jos osallistumis- ja arviointisuunnitelmaan tulee oleellisia muutoksia, niistä tiedotetaan erikseen.

Kaavan valmisteluaineisto

Kaavan valmisteluaineisto asetetaan nähtäville kaupungin ilmoitustaululle 30 päivän ajaksi. Tänä aikana osallisilla on mahdollisuus jättää luonnoksesta mielipiteitä kirjallisesti tai suullisesti. Luonnoksesta pyydetään lausunnot viranomaisilta ja kaupungin omilta hallintokunnilta.

Tarvittaessa kaavaluonnos asetetaan uudelleen nähtäville korjattuna ja siitä pyydetään uudet lausunnot.

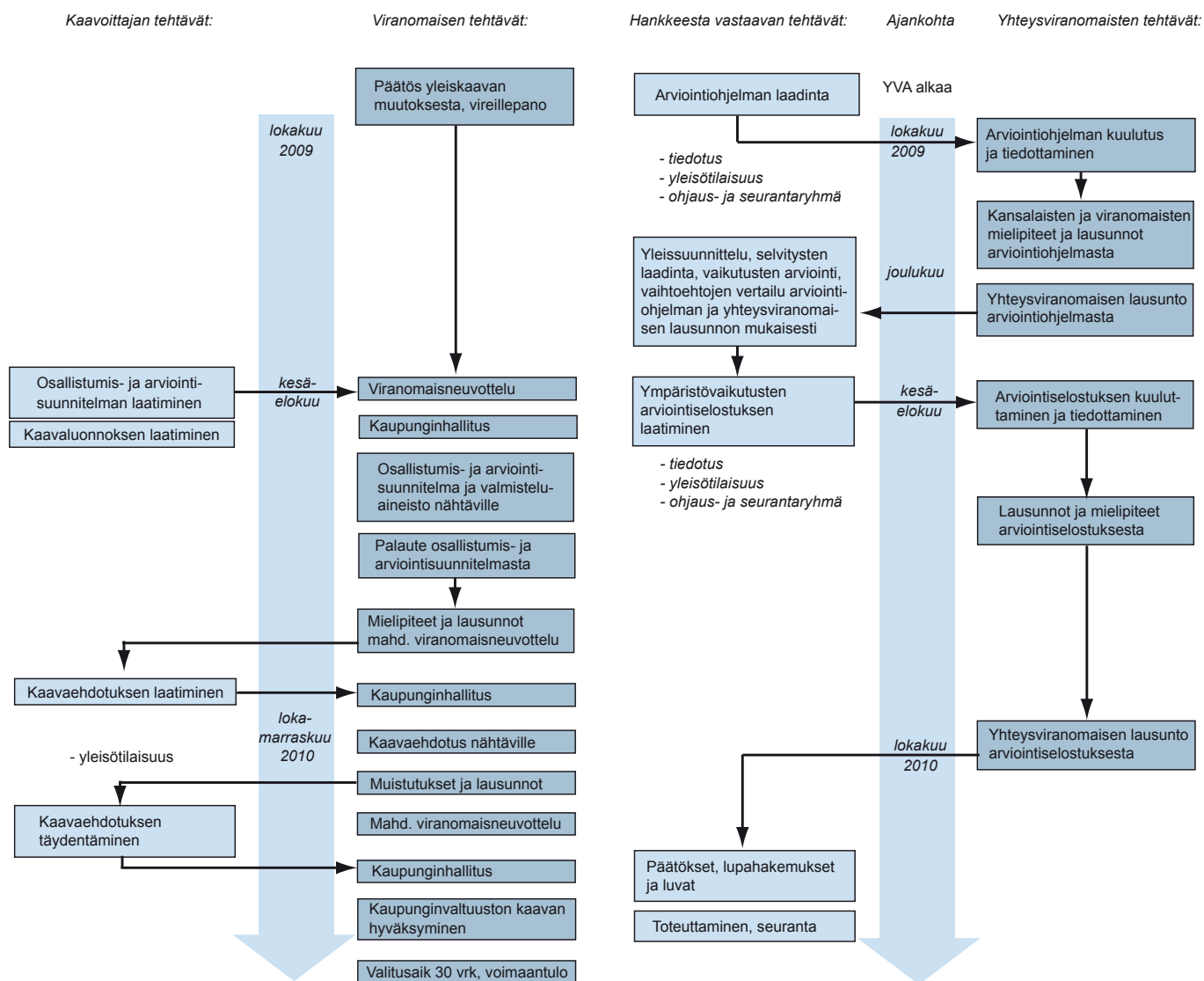
Kaavaehdotus

Kaavaluonnosta tarkistetaan saatujen lausuntojen ja mielipiteiden pohjalta kaavaehdotukseksi, joka asetetaan julkisesti nähtäville 30 päivän ajaksi. Jos kaavan sisältö on muuttunut oleellisesti kaavan luonnosvaiheen jälkeen, kaupunki pyytää muutoksista uudet lausunnot. Kunnan jäsenet ja osalliset voivat jättää kaavaehdotuksesta kirjallisen muistutuksen.

Muistutuksen tehneille ilmoitetaan kaupungin perusteltu kannanotto jätettyyn muistutukseen. Saadut lausunnot ja mahdolliset muistutukset käsitellään kaupungissa ja tarvittaessa järjestetään neuvotteluja.

Alustava aikataulu

Kaavoitus- ja ympäristövaikutusten arviointiprosessit on mahdollista aikatauluttaa seuraavasti: Kaavaluonnosta ja ympäristövaikutusten arvioinnin (YVA) selvityksiä esitellään yhtä aikaa. Kaavaehdotus asetetaan nähtäville, kun ympäristövaikutusten (YVA)-arviointiselostuksesta on saatu yhteysviranomaisen lausunto.



Yhteystiedot

Kemin kaupunki

kaavoituspäällikkö Riitta Vallin
 puh. 016 259 245
 sähköposti: riitta.vallin@kemi.fi

kaavoitussihteeri Päivi Koskimäki
 puh. 016 259 246
 sähköposti: paivi.koskimaki@kemi.fi

Ramboll Finland Oy

yksikön päällikkö Matti Kautto
 puh. 0400 493 709
 sähköposti: matti.kautto@ramboll.fi

rakennusarkkitehti (RA) amk Pirjo Pellikka
 puh. 040 532 2380
 sähköposti: pirjo.pellikka@ramboll.fi