

Porvoon kaupunki

Pellingin saariston
osayleiskaava

Osallistumis- ja
arviointisuunnitelma

Borgå stad

Delgeneralplan för Pellinge
skärgård

Program för deltagande och
bedömning

82119884

20.5.2008

Osallistumis- ja arviointisuunnitelma on lakisääteinen (MRL 63 §) kaavan laatimiseen liittyvä asiakirja, jossa esitetään suunnitelma kaavan laatimisessa noudatettavista osallistumis- ja vuorovaikutusmenettelyistä sekä kaavan vaikutusten arvioinnista.

1. SIJAINTI JA NYKYTILANNE

Kaava-alue sijaitsee Porvoossa, Porvoon keskustasta noin 22 km kaakkoon. Suunnittelualueen pinta-ala merialueet mukaan lukien on noin 250 km². Alueeseen kuuluu Pellingin ja Sundön kylät sekä osia kylistä Kalax, Kuris ja Jakari.



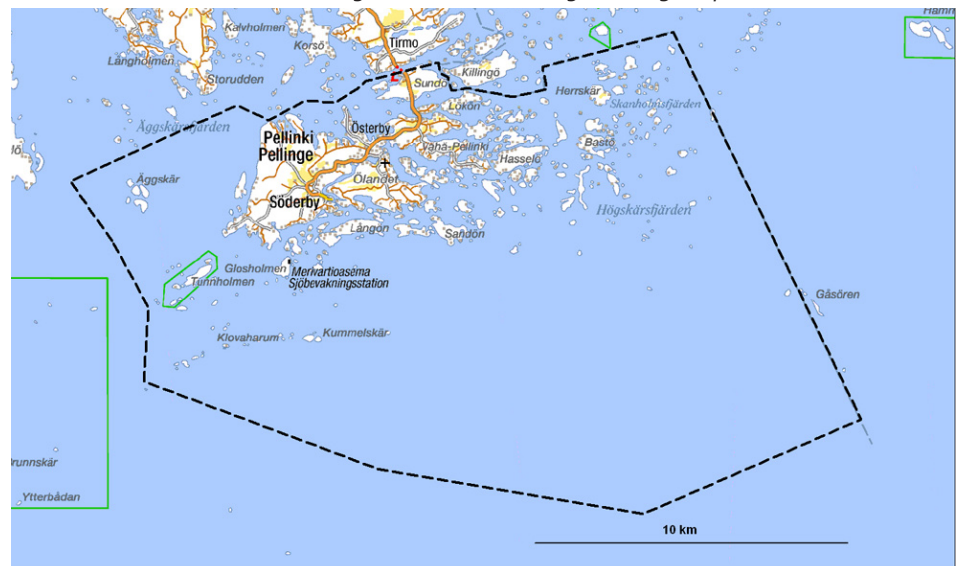
Kuva 1. Kaava-alueen sijainti
Figur 1. Planområdets läge

Program för deltagande och bedömning är ett lagstadgat (MBL 63 §) dokument i anslutning till uppgörande av en plan. I det här dokumentet presenteras en plan över det förfarande för deltagande och växelverkan som följs då planen görs upp samt en bedömning av planens konsekvenser.

1. LÄGE OCH NUVARANDE TILLSTÅND

Planområdet ligger i Borgå, cirka 22 km sydost om Borgå centrum. Planområdets areal inklusive havsområden är cirka 250 km². Till området hör byarna Pellinge och Sundö och delar av byarna Kalax, Kuris och Jackarby.

Kuva 2. Kaava-alueen alustava rajaus
Figur 2. Preliminär avgränsning av planområdet



2. SUUNNITTELUKÄYTTÄVÄN MÄÄRITTELY JA TAVOITTEET

Pellingin saariston osayleiskaavan tavoitteena on maankäytön suunnittelun keinoin etsiä ratkaisuja, miten Pellingin saaristoaluetta kehitetään elävänä osana Porvoota ja lisäksi tavoitteena on luonnonsuojelun, kulttuuriympäristöjen suojelun, alueelle kohdistuvan virkistyspaineen ja alueella suuntautuvan rakentamisen tarpeiden yhteensovittaminen.

Tavoitteena on laatia Pellingin saariston alueelle oikeusvaikutteinen osayleiskaava, jota maankäyttö- ja rakennuslain 72 §:n perusteella voidaan käyttää perusteena myönnettäessä rakennuslupia ranta-alueelle. Lisäksi tavoitteena on, että yleiskaavaa voidaan käyttää rakennuslupan perustana suunnittelutarvealueella (MRL 137.3 §). Tavoitteena on myös, että osayleiskaavan laadinnassa otetaan jo huomioon valmisteilla oleva MRL 44 §:n muutos ja osayleiskaava laaditaan siten, että osayleiskaavaa voidaan käyttää rakennuslupan perusteena kyläalueilla.

Tarkoituksena on määrittää kiinteistö- ja maanomistajakohtainen rakennusoikeus sisältäen pysyvän asutuksen, loma-asumisen sekä matkailu- ja elinkeinojen alueet. Mitoituksessa otetaan huomioon:

- saaristovyöhykkeet (merivyöhyke, ulkosaaristo, sisäsaaristo) ja edullisuusvyöhykkeet (kylävyöhyke, haja-asutusvyöhyke)
- emätilaperiaate
- rantaviiva ja muunnetun rantaviivan menetelmä
- emätilojen ja tilojen pinta-ala ja saarien pinta-ala
- Porvoon muiden ranta-alueiden mitoitus ja rantakaavojen mitoitus
- maanomistajien tasapuolinen kohtelu ja rakentamismahdollisuuksien turvaaminen

Osayleiskaavan yksityiskohtaiset tavoitteet tarkentuvat kaavoitustyön kuluessa.

3. NYKYINEN SUUNNITTELUKÄYTTÄVÄN MÄÄRITTELY

3.1 Kaavoitus

3.1.1 Seutukaava

Alueella on voimassa Itä-Uudenmaan seutukaava. Pellingin saariston ydinalueelle on osoitettu kyläalueita (AT) ja loma-asuntoalueita (RA). Näiden ympärille on osoitettu lisäksi maa- ja metsätalousalueita, joilla on ulkoilun ohjaamistarvetta tai ympäristöarvoja (MU) ja maa- ja metsätalousalueita, joilla on ympäristöarvoja (MY). Ulkosaaristossa on lisäksi lukuisia suojelumerkinnöin osoitettuja alueita (S tai SL) sekä laaja saaristomaisema-alue (sa). Lisäksi Pellingin eteläpuolella on osoitettu erityisalue, jossa on liikkumisrajoitteita (ER).

3.1.2 Maakuntakaava

Itä-Uudenmaan liitto on hyväksynyt kokouksessaan 12.11.2007 Itä-Uudenmaan maakuntakaavan. Maakuntakaava tulee voimaan ja korvaamaan seutukaavan sen jälkeen kun ympäristöministeriö on sen vahvistanut.

Maakuntakaava on pääpiirteissään seutukaavan mukainen, mutta poikkeaa seutukaavasta seuraavien osin:

2. DEFINIERING AV PLANERINGSSUPPGIFTEN OCH DESS MÅL

Målet med delgeneralplanen för Pellinge skärgård är att genom planering av markanvändningen söka lösningar för hur Pellinge skärgårdsområde kan utvecklas som en levande del av Borgå. Ett annat mål är att samordna behoven av naturskydd, skydd av kulturmiljön, trycket på användning av området för rekreation och behoven av byggande på området.

Målet är att utarbeta en delgeneralplan med rättsverkan för Pellinge skärgårdsområde. En sådan plan kan enligt markanvändnings- och bygglagen 72 § användas som grund vid beviljande av bygglov på strandområden. Ett annat mål är att generalplanen ska kunna användas som grund för bygglov på områden i behov av planering (MBL 137.3 §). Ett mål är också att man vid uppgörande av delgeneralplanen redan beaktar den ändring av MBL 44 § som är under beredning och att delgeneralplanen uppgörs så att den kan användas som grund för bygglov i byområdena.

Avsikten är att fastställa byggrätt per fastighet och markägare inklusive områden för fast bosättning, fritidsbosättning samt turism och näringar. I dimensioneringen beaktas:

- skärgårdszoner (havszon, yttre skärgård, inre skärgård) och förmånlighetszoner (byzon, zon för gles bosättning)
- stamlägenhetsprincipen
- strandlinjen och metoden för modifierad strandlinje
- stamlägenheternas och lägenheternas areal och öarnas areal
- dimensioneringen av andra strandområden i Borgå och strandplanernas dimensionering
- jämlik behandling av markägarna och tryggande av byggmöjligheter

De detaljerade målen för delgeneralplanen preciseras under planläggningsarbetets gång.

3. NUVARANDE PLANERINGSSITUATION

3.1 Planläggning

3.1.1 Regionplan

På området gäller regionplanen för Östra Nyland. På Pellinge skärgårds kärnområde har byområden (AT) och områden för fritidsbostäder (RA) märkts ut. Kring dessa har dessutom utmärkts jord- och skogsbruksområden med behov att styra friluftsliv eller miljövården (MU) och jord- och skogsbruksområden som har miljövården (MY). I den yttre skärgården finns dessutom många områden som har skyddsbezeichnung (S eller SL) samt ett vidsträckt skärgårdslandskapsområde (sa). Söder om Pellinge har det därtill märkts ut ett specialområde där rätten att röra sig är begränsad (ER).

3.1.2 Landskapsplan

Östra Nylands förbund har på sitt möte 12.11.2007 godkänt landskapsplanen för Östra Nyland. Landskapsplanen träder i kraft och ersätter regionplanen efter att miljöministeriet har fastställt den.

Landskapsplanen följer i stora drag regionplanen, men den avviker från regionplanen i följande avseenden:

- Kaava on kokonaisuudessaan yleispiirteisempi ja esim. suojelualueita on merkitty laajempina kokonaisuuksina. Esim. suuri osa alueesta sisältyy kahteen laajaan Natura-alueeseen
- Pellinkiin ei ole merkitty erillistä merkintää loma-asutukselle ja kyläalueet on osoitettu kohdemerkinnällä
- Pellingin ydinalue on merkitty kulttuurinympäristön ja maiseman vaalimisen kannalta valtakunnallisesti merkittäväksi alueeksi.
- Pellingin saariston eteläpuolitse on merkitty laivaväylä.

3.1.1 Yleiskaava

Alueella ei ole oikeusvaikutteista yleiskaavaa. Alue on mukana Porvoon maalaiskunnan kylien ja haja-asutusalueiden osayleiskaavassa, joka on hyväksytty valtuustossa 22.4.1996. Alueelle on laadittu 1980-luvun lopussa rantaosayleiskaavaa, joka jäi kesken. Vanhan rantaosayleiskaavaehdotuksen mitoitusperiaatteita on käytetty alueen poikkeamispäätöksiä ja ranta-asema-kaavoja valmisteltaessa kunnes uusi osayleiskaava on käytössä.

3.1.2 Asemakaava

Alueella on voimassa 12 ranta-asemakaavaa.

3.2 Valtakunnalliset alueidenkäytön tavoitteet

Valtakunnalliset alueidenkäyttötavoitteet (Valtioneuvoston päätös 30.11.2000) ovat saaneet lainvoiman 26.11.2001.

3.3 Päätökset

Porvoon kaupunki on valinnut kaavanlaatijaksi Ramboll Finland Oy:n.

4. KAAVAN VAIKUTUSTEN ARVIOINTI

Kaavoitusta varten on laadittu perusselvitykset luonnon, maiseman ja kulttuuriympäristön osalta. Kaavaprosessin aikana arvioidaan kaavan toteuttamisen merkittäviä välittömiä ja välillisiä vaikutuksia (MRL 9 § ja MRA 1 §) selvityksiin ja muuhun kaavoitustyö aikana saatuaan tietoon pohjautuen mm:

- ihmisten elinoloihin ja elinympäristöön;
- maa- ja kallioperään, veteen, ilmaan ja ilmastoon;
- kasvi- ja eläinlajeihin, luonnon monimuotoisuuteen ja luonnonvaroihin;
- alue- ja yhdyskuntarakenteeseen, yhdyskunta- ja energiatalouteen sekä liikenteeseen;
- kaupunkikuvaan, maisemaan, kulttuuriperintöön ja rakennettuun ympäristöön.

Kaavan vaikutukset Natura-alueeseen ja erillisen Natura-arvioinnin tarve selvitetään työn kuluessa. Kaava ei todennäköisesti merkittävästi heikennä alueella olevia Natura-arvoja, jolloin erillistä luonnonsuojelulain mukaista Natura-arviointia ei ole tarpeen laatia.

- Planen är i sin helhet mera generell och t.ex. skyddsområdena är utmärkta som större helheter. T.ex. en stor del av området ingår i två vidsträckt Naturaområden
- I Pellinge finns inte utmärkt någon särskild beteckning för fritidsbosättningen och byområdena är utmärkta med objektbeteckning
- Pellinge kärnområde är utmärkt som nationellt värdefullt område beträffande värnande om kulturmiljö och landskap.
- Söder om Pellinge skärgård finns en fartygsfärd utmärkt.

3.1.1 Generalplan

På området finns ingen generalplan med rättsverkan. Området finns med i delgeneralplanen för Borgå landskommuns byar och glesbygdsområden. Den delgeneralplanen godkändes av fullmäktige 22.4.1996. I slutet av 1980-talet uppgjordes en stranddelgeneralplan för området, men den slutfördes inte. Dimensioneringsprinciperna i det gamla förslaget till stranddelgeneralplan har använts i beredningen av områdets undantagsbeslut och stranddetaljplaner tills den nya delgeneralplanen kan användas.

3.1.2 Detaljplan

På området gäller 12 stranddetaljplaner.

3.2 Riksomfattande mål för områdesanvändningen

De riksomfattande målen för områdesanvändningen (Statsrådets beslut 30.11.2000) trädde i kraft 26.11.2001.

3.3 Beslut

Borgå stad har valt Ramboll Finland Oy till planläggare.

4. BEDÖMNING AV PLANENS KONSEKVENSER

För planläggningen har grundläggande utredningar gjorts om natur, landskap och kulturmiljö. Under planlägningsprocessens gång bedöms viktiga direkta och indirekta konsekvenser av att planen genomförs (MBL 9 § och MBF 1 §) utgående från utredningar och annan information som framkommit under planlägningsarbetet, bl.a. konsekvenser för:

- människornas levnadsförhållanden och livsmiljö;
- jordmån och berggrund, vatten, luft och klimat;
- växt- och djurarter, naturens mångfald och naturresurser;
- områdes- och samhällsstrukturen, samhälls- och energiekonomin samt trafiken;
- stadsbilden, landskapet, kulturarvet och den byggda miljön.

Planens inverkan på Naturaområdet och behovet av en separat Naturabedömning utreds under arbetets gång. Planen kommer sannolikt inte nämnvärt att försämra Naturavärdena på området, vilket innebär att det inte är nödvändigt att göra upp en Naturabedömning enligt naturskyddslagen.

5. ALUEEN SUUNNITTELUYÖN OSALLISET

Osallisia ovat

- kaupungin hallintokunnat
 - kaavoitus- ja rakennuslautakunta
 - tekninen lautakunta
 - ympäristösuojelulautakunta
 - kulttuuri- ja vapaa-ajanlautakunta
 - terveydensuojelijaosto
 - Vesilaitoksen johtokunta
- maanomistajat
- asukkaat
- lähinaapurit
- naapurikunnat
 - Pernaja
- viranomaiset
 - Uudenmaan ympäristökeskus
 - Itä-Uudenmaan liitto
 - Uudenmaan tiepiiri
 - Itä-Uudenmaan pelastuslaitos
 - Ympäristöministeriö
 - Museovirasto
 - Porvoon museo
 - Puolustusvoimat
 - Suomenlahden merivartiosto
 - Suomenlahden merenkulkupiiri
 - Metsähallitus
- Yritykset
 - Porvoon energia
- Yhdistykset
 - Uudenmaan virkistysalueyhdistys
 - Porvoon seudun kalastusalue
 - Porvoon seudun lintuyhdistys ry – Borgånejdens fågelförening r.f.
 - Itä-Uudenmaan luonnon- ja ympäristösuojeluyhdistys ry – Östra Nylands natur- och miljövårdsförening r.f.
 - Pellinge Hembygdsförening r.f.
 - Pellinge Ungdomsförbund r.f.
- muut, joiden asumiseen, työntekoon tai muihin oloihin kaava saattaa huomattavasti vaikuttaa sekä viranomaiset ja yhteisöt, joiden toimialaa suunnittelussa käsitellään.

6. KAAVOITUKSESTA TIEDOTTAMINEN JA OSALLISTUMINEN

Osayleiskaavan tiedottaminen hoidetaan kuulutusten ja internet-sivujen lisäksi kirjeillä. Kaavoitusprosessin aikana maanomistajille lähetetään 5 tiedotuskirjetä tarkoituksen mukaisissa vaiheissa. Maanomistajien palaute ja osallistuminen hoidetaan pääosin suunnitteluasemien ja kirjallisten mielipiteiden ja muistutusten avulla.

Kaavan erivaiheista tiedotetaan kirjeitse siten, että kirje lähetetään yhdelle maanomistajalle kiinteistöä kohti. Mikäli kiinteistöllä on useita omistajia, on kirjeen saajan syytä tiedottaa asiasta muillekin omistajille.

Kaikki kaavasta annettu palaute on avointa ja kaikkien nähtävillä. Kaavaluonnoksesta ja kaavaehdotuksesta annettuihin kirjallisiin mielipiteisiin ja muistutuk-

5. PARTER I PLANERINGSARBETET PÅ OMRÅDET

Intressenter är

- stadens förvaltning
 - planläggnings- och byggnadsnämnden
 - tekniska nämnden
 - miljövårdsnämnden
 - kultur- och fritidsnämnden
 - hälsoskyddssektionen
 - Vattenverkets direktion
- markägarna
- invånarna
- närliggande grannar
- grannkommunerna
 - Pernå
- myndigheterna
 - Nylands miljöcentral
 - Östra Nylands förbund
 - Nylands vägdistrikt
 - Östra Nylands räddningsverk
 - Miljöministeriet
 - Museiverket
 - Borgå museum
 - Försvarsmakten
 - Finska vikens sjöbevakningssektion
 - Finska vikens sjöfartsdistrikt
 - Forststyrelsen
- Företag
 - Borgå Energi
- Föreningar
 - Föreningen Nylands friluftsområdet
 - Borgånejdens fiskeområde
 - Porvoon seudun lintuyhdistys ry – Borgånejdens fågelförening r.f.
 - Itä-Uudenmaan luonnon- ja ympäristösuojeluyhdistys ry – Östra Nylands natur- och miljövårdsförening r.f.
 - Pellinge Hembygdsförening r.f.
 - Pellinge Ungdomsförbund r.f.
- andra vilkas boende, arbete eller andra förhållanden märkbart kan påverkas av planen samt myndigheter och sammanslutningar vilkas verksamhetsområde behandlas i planeringen.

6. INFORMATION OM OCH DELTAGANDE I PLANLÄGGNINGEN

Information om delgeneralplanen ges förutom genom kungörelser och webbsidor också per brev. Under planläggningsprocessen sänds 5 informationsbrev till markägarna i ändamålsenliga skeden. Markägarnas respons och deltagande sköts främst med hjälp av planeringsverkstäder samt skriftliga åsikter och anmärkningar.

Information om planens olika skeden ges per brev så att ett brev sänds till en markägare per fastighet. Ifall en fastighet har flera ägare är det skäl för den som får brevet att informera de övriga ägarna.

All respons som getts om planen är öppen och kan ses av alla. Alla skriftliga åsikter och anmärkningar som gäller planen får skriftliga motiverade bemötanden.

siin annetaan kirjalliset perustellut vastineet. Vastineet ovat nähtävissä kun asiakirjat tulevat seuraavan ker-
ran nähtäville sekä internetissä koko kaavoitusproses-
sin ajan.

Pellingin saariston osayleiskaavasta laaditaan erilliset internet-sivut, jonne tulee kaikki oleelliset kaava-asiakirjat. Sivuille pääsee Porvoon kaupungin kotisivujen kautta ja suora osoite on seuraava: <http://projektit.ramboll.fi/kaavoitus/porvoo/pellinginsaarisito>.

Kohdassa 7 on esitetty alustava aikataulu sekä tiedottamisen ja osallistumisen ajoittuminen kaavaprosessin aikana.

6.1 Kaavoitustyön aloittaminen ja osallistumis- ja arviointisuunnitelma

Kaavan vireille tulosta sekä osallistumis- ja arviointisuunnitelmasta tiedotetaan kuulutuksella kaupungin virallisella ilmoitustaululla, kaupungin kotisivuilla (www.porvoo.fi) sekä Uusimaa, Borgåbladet sekä Vartti -lehdissä.

Lisäksi lähetetään kirje maanomistajille, Pellinge Hembygdsförening r.f.:lle ja Pellinge Ungdomsförbund r.f.:lle. Kirjeessä lähetetään samalla kysely (MRA 30§, mielipiteen esittäminen kaavaa valmisteltaessa). Kyselyllä selvitetään maanomistajien mielipiteitä ja toiveita Pellingin saaristoalueesta, sen kehittämisestä ja tulevaisuudesta. Aloitusvaiheessa järjestetään myös viranomaisneuvottelu (MRL 66§ ja MRA 18§).

Osallistumis- ja arviointisuunnitelma on nähtävänä Porvoon kaupunkisuunnitteluosastolla koko kaavaprosessin ajan. Osalliset voivat jättää mielipiteitä osallistumis- ja arviointisuunnitelmasta ennen kaavaehdotuksen nähtäville asettamista.

Jos osallistumis- ja arviointisuunnitelmaan tulee oleellisia muutoksia suunnittelutyön aikana, niistä tiedotetaan erikseen.

6.2 Valmisteluvaihe (kaavaluonnos)

Valmisteluvaiheessa luodaan tavoitteet, mitoitusperiaatteet, suuntaviivat ja laaditaan kaavaluonnos. Valmisteluvaihe on järjestetty osallistumisen osalta seuraavasti:

- I suunnitteluasema, jossa esitellään suunnittelun lähtökohtia, perusselvityksiä ja kyselyn tuloksia (suunnittelijat ovat paikalla vähintään 2 päivän aikana keskustelemassa osallisten kanssa) (MRA 30§, mielipiteen esittäminen kaavaa valmisteltaessa).
- II suunnitteluasema, jossa esitellään alustavia tavoitteita ja mitoitusperiaatteita ja niiden vaikutuksia (suunnittelijat paikalla vähintään 3 päivän aikana keskustelemassa osallisten kanssa) (MRA 30§, mielipiteen esittäminen kaavaa valmisteltaessa).
- Osayleiskaavaluonnos laitetaan julkisesti nähtäville kaupunkisuunnitteluosastolle vähintään 30 päivän ajaksi.
- Yleisötilaisuus
- III suunnitteluasema, jossa esitellään osayleiskaavaluonnosta (suunnittelijat paikalla vähintään 3 päivän aikana keskustelemassa osallisten kanssa) on osayleiskaavaluonnoksen nähtävillä oloaikana

Eri vaiheista tiedotetaan erillisellä kirjeellä maanomistajia sekä Pellinge Hembygdsförening r.f.:ä ja Pellinge Ungdomsförbund r.f.:ä. Lisäksi näistä kuulutetaan kaupungin virallisella ilmoitustaululla, kaupungin kotisivuilla (www.porvoo.fi) sekä Uusimaa, Borgåbladet sekä Vartti -lehdissä. Kohdassa 7 on esitetty tiedottamisen aikataulu.

Bemötandena finns till påseende då dokumenten följande gång offentligt framläggs samt på internet under hela planlägningsprocessen.

Särskilda webbsidor görs upp om delgeneralplanen för Pellinge skärgård. Där kommer alla väsentliga planlägningsdokument att finnas. Sidorna hittas via Borgå stads webbplats och den direkta adressen är: <http://projektit.ramboll.fi/kaavoitus/porvoo/pellinginsaarisito>.

I avsnitt 7 finns en preliminär tidtabell samt tidpunkterna för informering och deltagande under planlägningsprocessens gång.

6.1 Planlägningsstart och program för deltagande och bedömning

Information om att planen blir anhängig samt om programmet för deltagande och bedömning ges med en kungörelse på stadens officiella anslagstavla, på stadens webbplats (www.borga.fi) samt i tidningarna Uusimaa, Borgåbladet och Vartti.

Dessutom sänds ett brev till markägarna, Pellinge Hembygdsförening r.f. och Pellinge Ungdomsförbund r.f. I brevet sänds samtidigt en enkät (MBL 30 §, framförande av åsikter då planen bereds). Med enkäten utreds markägarnas åsikter och önskemål om Pellinge skärgårdsområde, dess utveckling och framtid. I inledningskedet ordnas också ett myndighetssamråd (MBL 66 § och MBF 18 §).

Planen för deltagande och bedömning finns till påseende på Borgå stads planeringsavdelning under hela planlägningsprocessens gång. Intressenterna kan lämna in åsikter om programmet för deltagande och bedömning innan planförslaget framläggs till påseende.

Om det blir väsentliga ändringar i planen för deltagande och bedömning under planeringsarbetets gång ges information om detta separat.

6.2 Beredningsskede (planutkast)

I beredningsskedet gör man upp mål, dimensioneringsprinciper, riktlinjer och utarbetar ett planutkast. Beredningsskedet har ordnats på följande sätt i fråga om deltagande:

- I planeringsverkstaden, där planeringens utgångspunkter, grundläggande utredningar och enkätresultaten presenteras (planerarna är på plats minst 2 dagar för att diskutera med intressenterna) (MBF 30 §, framförande av åsikter då planen bereds).
- II planeringsverkstaden, där preliminära mål och dimensioneringsprinciper och deras konsekvenser presenteras (planerarna är på plats minst 3 dagar för att diskutera med intressenterna) (MBF 30 §, framförande av åsikter då planen bereds).
- Ett utkast till delgeneralplan framläggs offentligt till påseende på stadsplaneringsavdelningen i minst 30 dagar.
- Möte för allmänheten
- III planeringsverkstaden, där utkastet till delgeneralplan presenteras (planerarna är på plats minst 3 dagar för att diskutera med intressenterna), hålls under den tid då utkastet till delgeneralplan finns offentligt framlagt.

I de olika skedena ges information per brev till markägarna samt till Pellinge Hembygdsförening r.f. och Pellinge Ungdomsförbund r.f. Dessutom kungörs de olika skedena på stadens officiella anslagstavla, på stadens webbplats (www.borga.fi) samt i tidningarna Uusimaa, Borgåbladet och Vartti. I avsnitt 7 finns en

Osallisilla on mahdollisuus kirjallisesti esittää mielipiteitä osayleiskaavaluonnoksesta nähtävilläoloaikana. Osayleiskaavaluonnoksesta pyydetään lausunnot kohdassa 5 esitetyiltä Porvoon kaupungin hallintokunnilta, viranomaisilta, yhdistyksiltä ja yrityksiltä.

Luonnosvaiheen viranomaisneuvottelu pidetään sen jälkeen kun kaavaluonnos on ollut julkisesti nähtävillä ja sitä koskevat mielipiteet ja lausunnot on saatu.

6.1 Kaavaehdotus

Osayleiskaavaluonnosta tarkistetaan saatujen lausuntojen ja mielipiteiden pohjalta kaavaehdotukseksi. Osayleiskaavaehdotus asetetaan julkisesti nähtävillä kaupunkisuunnitteluosastolle vähintään 30 päivän ajaksi (MRL 65 § ja MRA 19§).

Ehdotusvaihe on järjestetty osallistumisen osalta seuraavasti:

- IV suunnitteluasema pidetään kaavan nähtävilläoloaikana. Suunnittelijat ovat paikalla 2 päivän aikana keskustelemassa osallisten kanssa.

Kohdassa 7 on esitetty tiedottamisen aikataulu.

Osallisilla on mahdollisuus kirjallisesti esittää muistutuksia osayleiskaavaehdotuksesta nähtävilläoloaikana.

Osayleiskaavaehdotuksesta pyydetään lausunnot kohdassa 5 esitetyiltä Porvoon kaupungin hallintokunnilta, viranomaisilta, yhdistyksiltä ja yrityksiltä.

Viranomaisneuvottelu (MRL 66§ ja MRA 18§) pidetään sen jälkeen kun kaavaehdotus on ollut julkisesti nähtävillä ja sitä koskevat muistutukset ja lausunnot on saatu.

Muistutuksen tehneillä, jotka ovat sitä kirjallisesti pyytäneet ja samalla ilmoittaneet osoitteensa, on oikeus saada kaavanlaatijalta perusteltu kannanotto muistutukseen (MRL 65.2 §).

6.1 Kaavan hyväksyminen ja voimaantulo

Kaupunginvaltuusto hyväksyy osayleiskaavan. Kirjallinen ilmoitus osayleiskaavan hyväksymisestä lähetetään Uudenmaan ympäristökeskukselle ja niille, jotka ovat sitä kirjallisesti pyytäneet ja ilmoittaneet osoitteensa (MRL 67§). Päätös osayleiskaavan hyväksymisestä saatetaan yleisesti tiedoksi niin kuin kunnalliset ilmoitukset kunnassa julkaistaan (MRL 200.2§).

- Kuulutus kaupungin virallisella ilmoitustaululla, kaupungin kotisivuilla (www.porvoo.fi) ja lehdisissä Uusimaa, Borgåbladet sekä Vartti.

Osayleiskaava tulee voimaan 30 päivän kuluttua hyväksymispäätöksestä kuuluttamisen jälkeen, mikäli päätöksestä ei valiteta hallinto-oikeuteen.

Osayleiskaavan voimaantulosta kuulutetaan samalla tavoin kuin hyväksymispäätöksestä.

6.1 Viranomaisyhteistyö

Porvoon kaupungin ja Uudenmaan ympäristökeskuksen kesken järjestetään kaavoituksen aloitusneuvottelu, johon kutsutaan ne viranomaiset, joiden toimialaa asia saattaa koskea.

Kaavaluonnoksen valmisteluaineistosta sekä kaavaehdotuksesta pyydetään lausunnot osallisilta viranomaisilta. Kaavatyön aikana pidetään tarpeen mukaan viranomaisten työneuvotteluja.

tidtabell för informeringen.

Intressenterna har möjlighet att skriftligen framföra åsikter om utkastet till delgeneralplan under den tid det är framlagt. Utlåtanden om utkastet till delgeneralplan begärs av i avsnitt 5 nämnda Borgå stads förvaltningsorgan, myndigheter, föreningar och företag.

Utkastskedets myndighetssamråd hålls efter att planutkastet har varit offentligt framlagt och åsikter och utlåtanden om det har kommit in.

6.1 Planförslag

Utgående från inkomna utlåtanden och åsikter revideras utkastet till delgeneralplan till ett planförslag. Förslaget till delgeneralplan framläggs offentligt på stadsplaneringsavdelningen i minst 30 dagar (MBL 65 § och MBF 19 §).

Förslagsskedet har ordnats på följande sätt i fråga om deltagande:

- IV planeringsverkstaden hålls under den tid planen är framlagd. Planerarna är på plats 2 dagar för att diskutera med intressenterna.

I avsnitt 7 finns en tidtabell för informeringen.

Intressenterna har möjlighet att skriftligen lämna in anmärkningar om förslaget till delgeneralplan under den tid det är offentligt framlagt.

Utlåtanden om förslaget till delgeneralplan begärs av i avsnitt 5 nämnda Borgå stads förvaltningsorgan, myndigheter, föreningar och företag.

Myndighetssamråd (MBL 66 § och MBF 18 §) hålls efter att planförslaget har varit offentligt framlagt och anmärkningar och utlåtanden om det har kommit in.

De som lämnat in anmärkningar och som skriftligen har begärt det och samtidigt uppgett sin adress, har rätt att av planläggaren få ett motiverat ställningstagande till anmärkningen (MBL 65.2 §).

6.1 Godkännande av planen och ikraftträdande

Stadsfullmäktige godkänner delgeneralplanen. Ett skriftligt meddelande om att delgeneralplanen godkänts sänds till Nylands miljöcentral och till dem som skriftligen har begärt det och uppgett sin adress (MBL 67 §). Beslutet om att delgeneralplanen godkänts bringas till allmän kännedom på det sätt som kommunala tillkännagivanden offentliggörs i kommunen (MBL 200.2 §).

- Kungörelse på stadens officiella anslagstavla, på stadens webbplats (www.borga.fi) och i tidningarna Uusimaa, Borgåbladet och Vartti.

Delgeneralplanen träder i kraft 30 dagar efter kungörelsen om beslutet om godkännande, ifall inget besvär över beslutet anförs hos förvaltningsdomstolen.

Delgeneralplanens ikraftträdande kungörs på samma sätt som beslutet om godkännande.

6.1 Myndighetssamarbete

Mellan Borgå stad och Nylands miljöcentral ordnas en inledande förhandling om planläggningen, dit de myndigheter inbjuds vilkas verksamhetsfält kan beröras av planen.

Utlåtanden om planutkastets beredningsmaterial och planförslaget begärs av de berörda myndigheterna. Under planlägningsarbetet hålls vid behov arbetsförhandlingar med myndigheterna.

7. ALUSTAVA AIKATAULU

Ajankohta	Tapahtuma	Tiedottaminen	Vaikutusmahdollisuus
2008	osallistumis- ja arviointisuunnitelma ja vireilletulo	Kuulutus ilmoitustaululla ja lehdissä, kirjeet maanomistajille	Mielipiteet osallistumis- ja arviointisuunnitelmasta
Toukokuu			
Touko-kesäkuu	Kysely		Kyselyyn vastaaminen
Kesä- elokuu	I suunnitteluasema	Kuulutus ilmoitustaululla ja lehdissä, kirjeet maanomistajille, internet	Kirjallinen palaute
Syys-marraskuu	II suunnitteluasema	Kuulutus ilmoitustaululla ja lehdissä, kirjeet maanomistajille, internet	Kirjallinen palaute
2009	Kaavaluonnos nähtäville	Kuulutus ilmoitustaululla ja lehdissä, kirjeet maanomistajille, internet	Kirjallisten mielipiteiden esittäminen
Tammikuu	Yleisötilaisuus III suunnitteluasema		Yleinen keskustelu
Tammi-helmikuu			
Syys - marraskuu	Kaavaehdotus nähtäville IV suunnitteluasema	Kuulutus ilmoitustaululla ja lehdissä, kirjeet maanomistajille, internet	Kirjallisten muistutusten esittäminen
2010	Kaupunginvaltuuston Hyväksyminen	Kuulutus ilmoitustaululla ja lehdissä, internet	Valitukset hallinto-oikeuteen
Maaliskuu			

7. PRELIMINÄR TIDTABELL

Tidpunkt	Händelse	Informerings	Påverkningsmöjlighet
2008	Plan för deltagande och bedömning och anhängiggörande	Kungörelse på anslagstavlan och i tidningarna, brev till markägarna	Åsikter om programmet för deltagande och bedömning
Maj			
Maj-juni	Enkät		Markägarna besvarar enkäten
Juni-augusti	I planeringsverkstad	Kungörelse på anslagstavlan och i tidningarna, brev till markägarna, internet	Skriftlig respons
September-november	II planeringsverkstad	Kungörelse på anslagstavlan och i tidningarna, brev till markägarna, internet	Skriftlig respons
2009	Planutkast till påseende	Kungörelse på anslagstavlan och i tidningarna, brev till markägarna, internet	Skriftliga åsikter framförs
Januari	Möte för allmänheten III planeringsverkstad		Allmän diskussion
Januari-februari			
September-november	Planförslag till påseende IV planeringsverkstad	Kungörelse på anslagstavlan och i tidningarna, brev till markägarna, internet	Skriftliga anmärkningar framförs
2010	Stadsfullmäktige godkänner	Kungörelse på anslagstavlan och i tidningarna, internet	Besvär anförs hos förvaltningsdomstolen
Mars			

YHTEYSTIEDOT

Tiedustelut ja valmistelu Ramboll Finland Oy

Konsultin yhteyshenkilö
Kaavoitusinsinööri
Markus Hytönen
puh. 020 755 7827
markus.hytonen@ramboll.fi
Terveystie 2, 15870 Hollola

Kaavoitusyksikön päällikkö
Matti Kautto
Puh. 020 755 7841
matti.kautto@ramboll.fi
Terveystie 2, 15870 Hollola

Valmistelun ohjauksesta vastaa Porvoon kaupunki Kaupunkisuunnitteluosasto

Kaavoittaja
Hilkka Jokela
Puh. 019 - 520 2715
etunimi.sukunimi@porvoo.fi

Porvoossa 20.5.2008

Maija-Riitta Kontio
Vt. kaupunkisuunnittelupäällikkö

KONTAKTUPPGIFTER

Förfrågningar och beredning Ramboll Finland Oy

Konsultens kontaktperson
Planläggningsingenjör
Markus Hytönen
Tel. 020 755 7827
markus.hytonen@ramboll.fi
Terveystie 2, 15870 Hollola

Enhetschef
Matti Kautto
Tel. 020 755 7841
matti.kautto@ramboll.fi
Terveystie 2, 15870 Hollola

Beredningen styrs av Borgå stad Stadsplaneringsavdelningen

Planläggare
Hilkka Jokela
Tel. 019 - 520 2715
förnamn.efternamn@porvoo.fi

Borgå 20.5.2008

Maija-Riitta Kontio
T.f. stadsplaneringschef