

A woman and a child are raking leaves in a park. The woman is wearing a white vest, a grey scarf, and a grey beanie. The child is wearing a blue jacket and a blue beanie. They are both holding rakes and are standing in a large pile of yellow and orange leaves. In the background, there are trees with yellow leaves and a brick building.

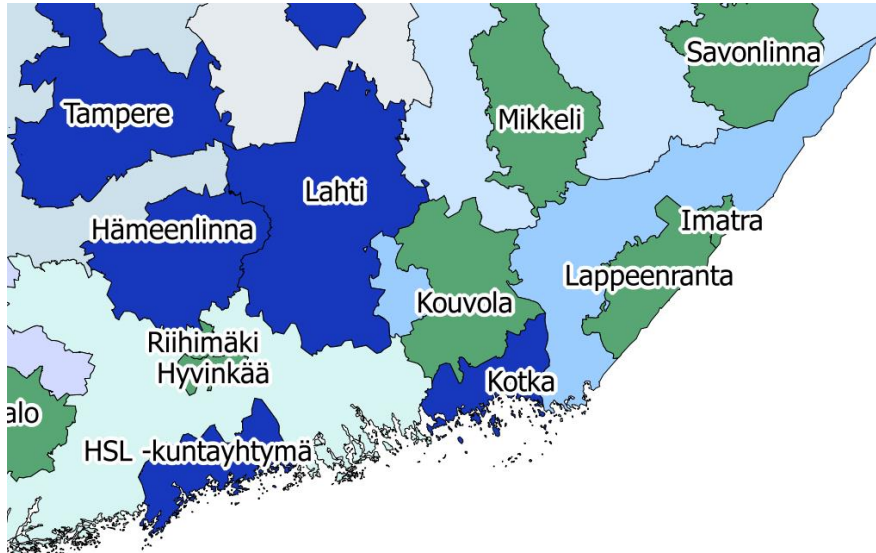
Lappeenrannan joukkoliikenne

Kaupungininsinööri Olli Hirvonen

Joukkoliikenteen toimivaltainen viranomainen

- Määrittelee palvelutason alueelleen
- Päättää kuinka joukkoliikenne järjestetään
- Järjestää joukkoliikenteen palvelut alueellaan
 - Lakisääteinen joukkoliikenne, koulukuljetukset
 - Ei lakisääteinen joukkoliikenne, avoin joukkoliikenne
- Suunnittelee joukkoliikenteen
- Hankkii kilpailuttamalla liikenteen

Etelä-Karjalan toimivaltaiset viranomaiset



- Lappeenranta
- Imatra
- Kaakkois-Suomen ELY-keskus
 - Luumäki
 - Lemi
 - Savitaipale
 - Taipalsaari
 - Ruokolahti
 - Rautjärvi
 - Parikkala
 - Kuntien välinen liikenne
 - Myös Lpr-Imatra!

Lappeenrannan joukkoliikenne

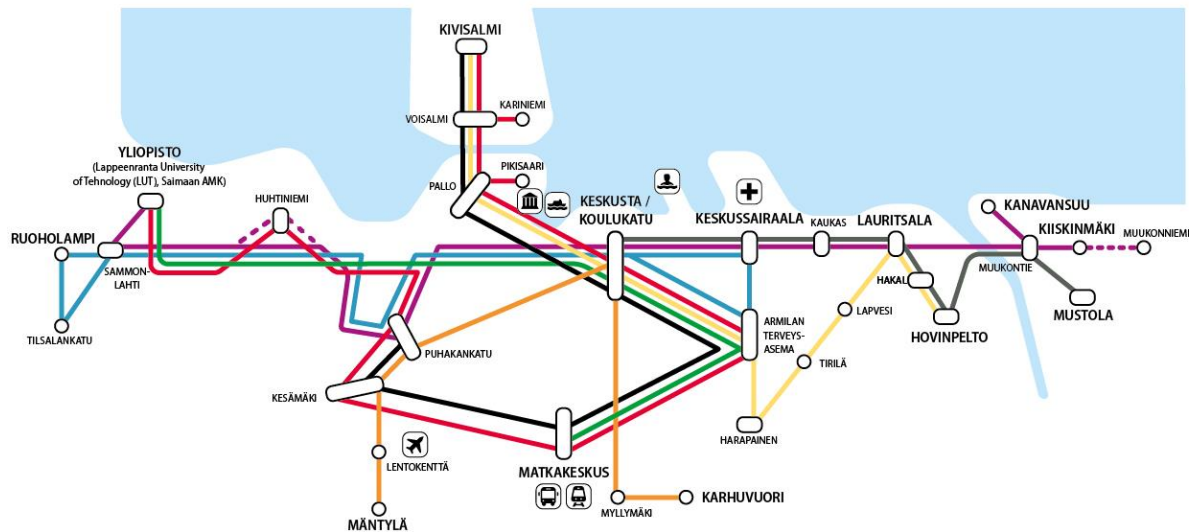
- Liikenne hankittu kilpailuttamalla
 - Lipputulot kaupungille
 - Liikennöitsijälle sopimuskorvaus
- Kustannukset kaupungille noin 4,5 miljoonaa euroa
- Lippu- ja maksujärjestelmänä Walti, joka kaupungin hallinnoima

- Liikkumispalvelut
 - Matkaketjut (myös maksaminen)
 - Yhteiskäyttöautot
 - Kaupunkipyörät?

Lappeenrannan joukkoliikenne

- Paikallisliikenne
 - Linjat 1,2,3,3K,4,5,7,10,47, (12)
 - Palveluliikenne
- Lähiliikenne
 - Joutseno, Nuijamaa, Ylämaa, Vainikkala
 - Lappeenranta – Imatra liikenne, ely-keskus
 - Kutsutaksit, Ylämaa, Vainikkala junayhteydet, koulujen loma-ajat
- Koulukuljetukset
- Markkinaehtoinen kaukoliikenne

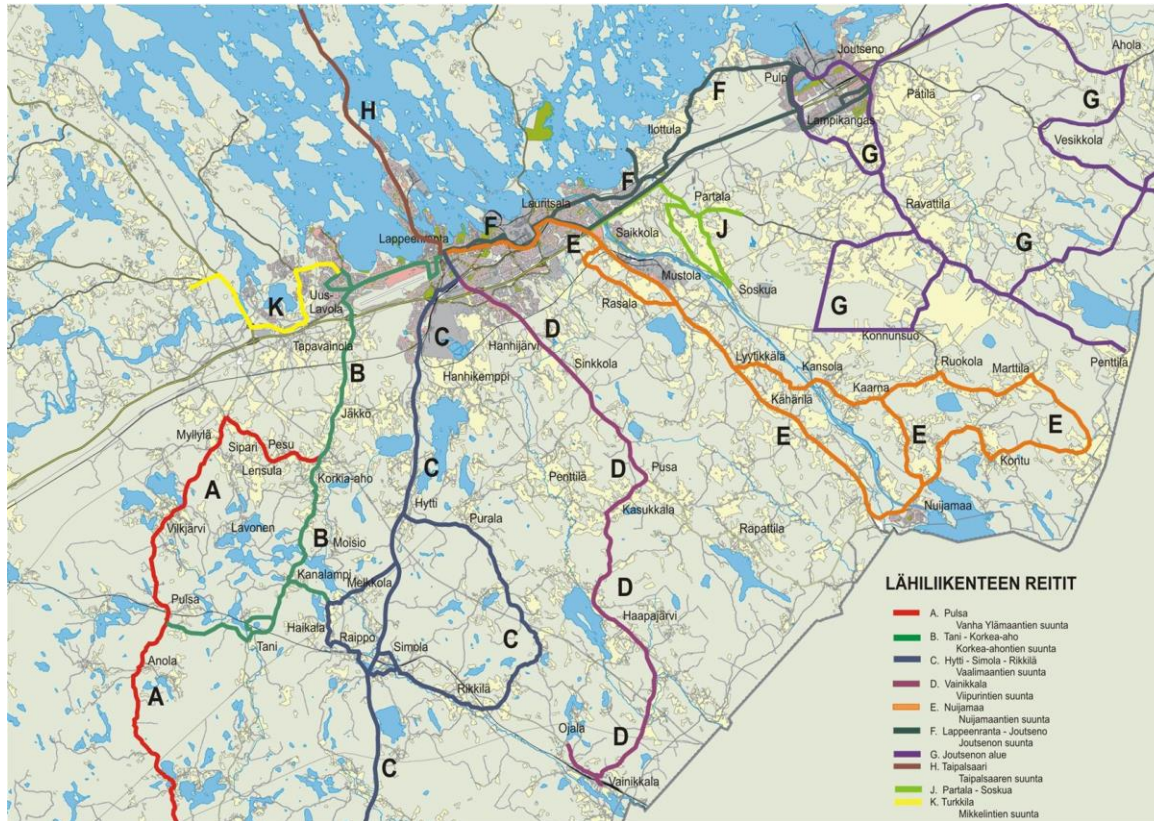
Paikallisliikenne



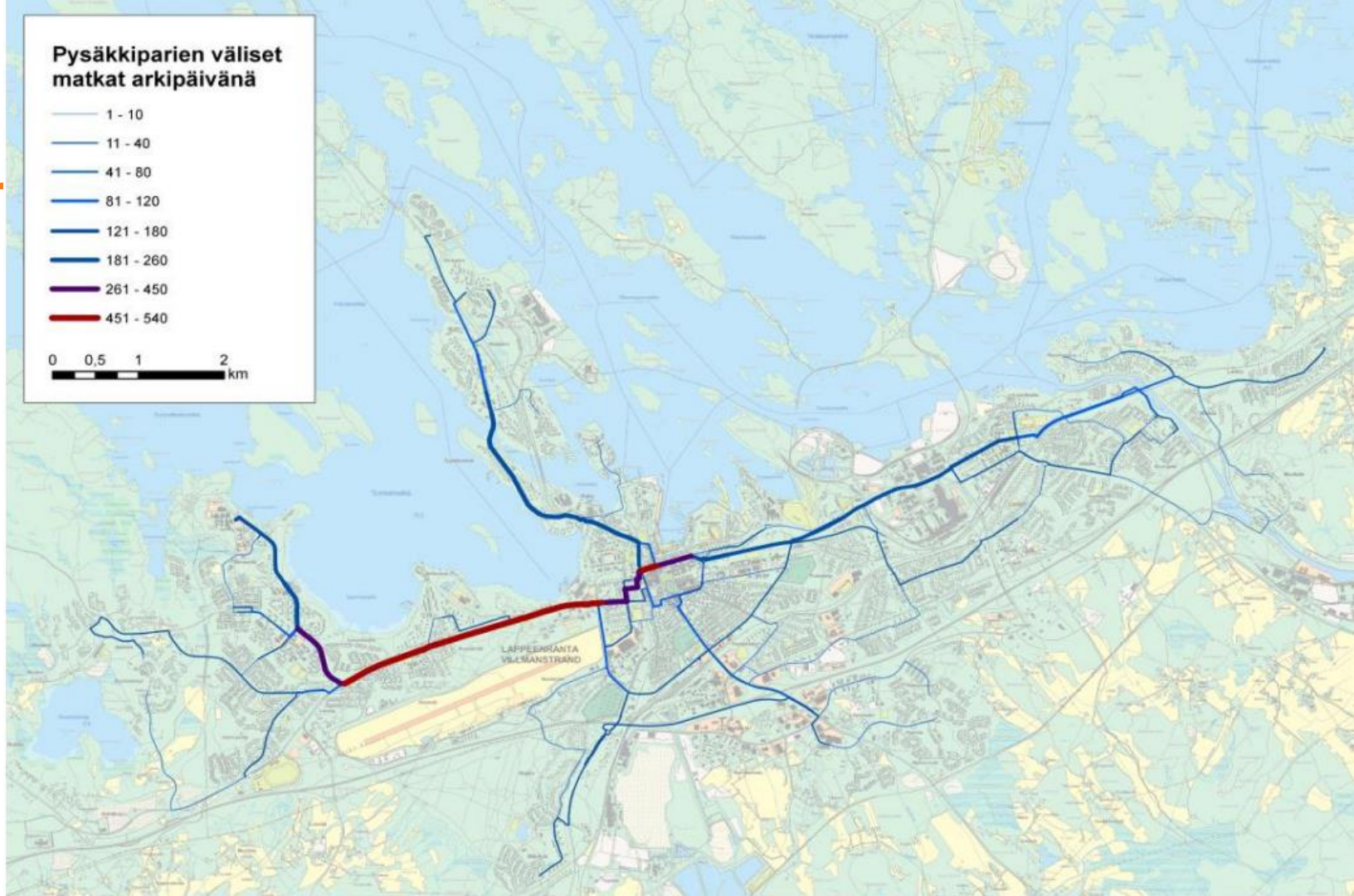
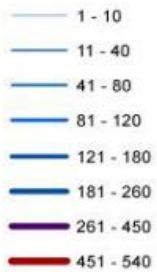
- 1 YLIOPISTO – KOULUKATU – KANAVANSUU/KIISKINMÄKI
- 2 KIVISALMI – KOULUKATU – HOVINPELTO
- 3 YLIOPISTO – MATKAKESKUS – KOULUKATU – PIKISAARI – KARINIEMI – KIVISALMI
- 3k KIVISALMI – KESÄMÄKI
- 4 KARHUVUORI – KOULUKATU – MÄNTYLÄ

- 5 YLIOPISTO – KOULUKATU – MATKAKESKUS
- 7 KOULUKATU – MUSTOLA
- 10 RUOHOLAMPI – KOULUKATU – KESSUSSAIRAALA
- ○ PYSÄKKI
- — — OSA VUOROISTA

Lähiliikenne



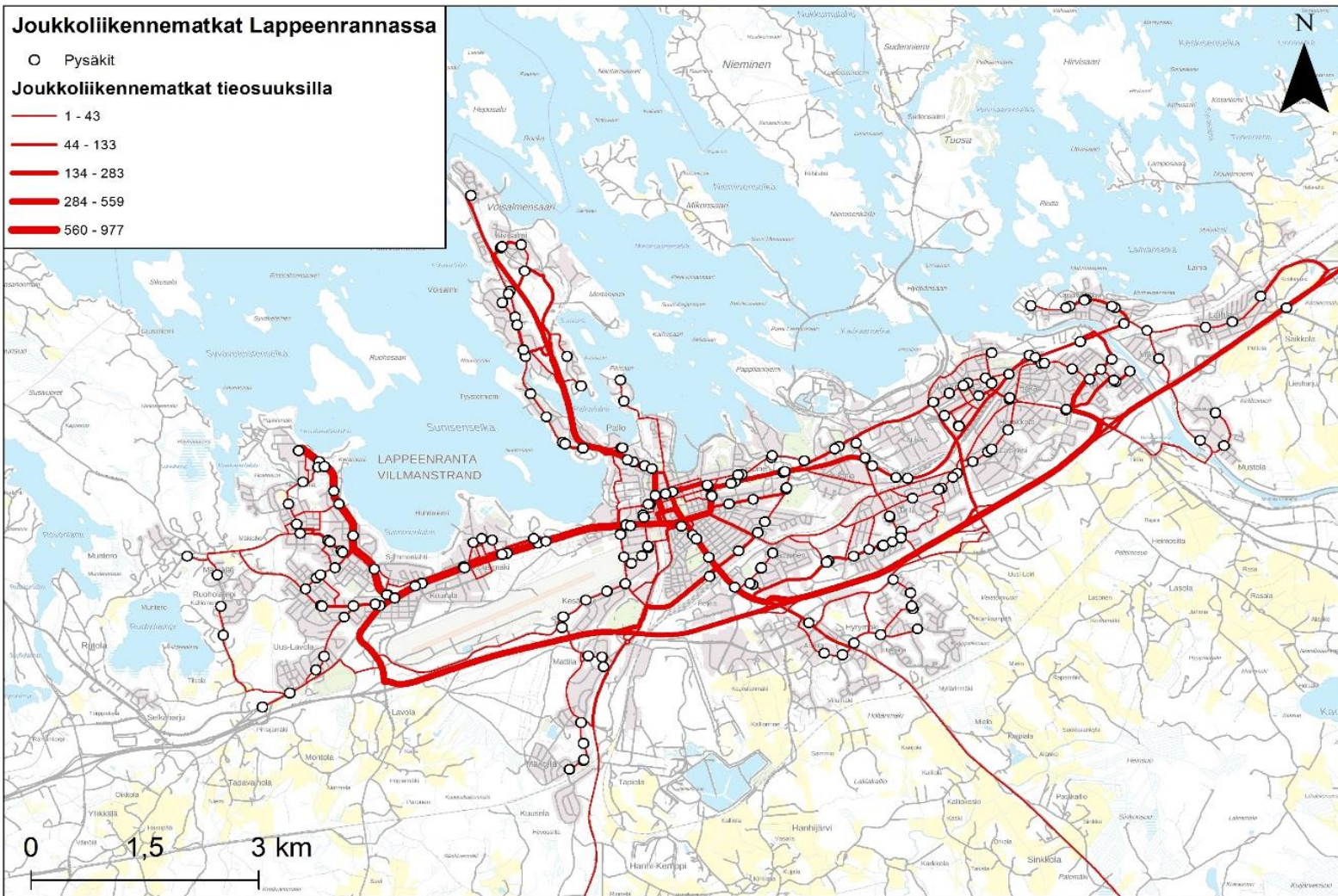
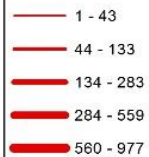
Pysäkkiparien väliset matkat arkipäivänä



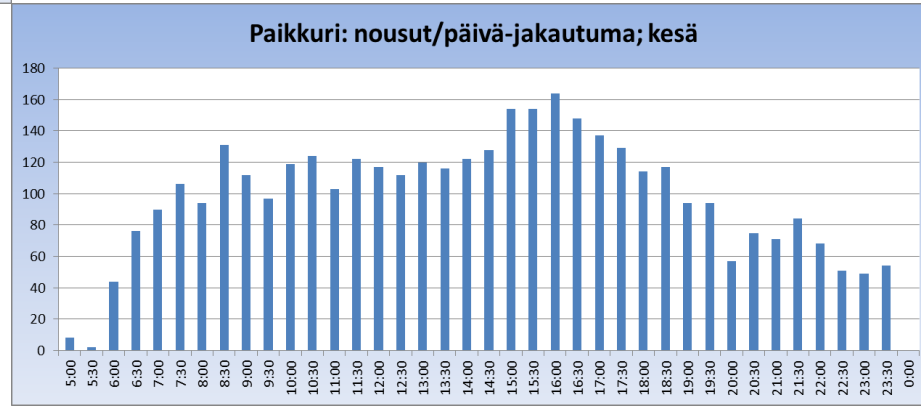
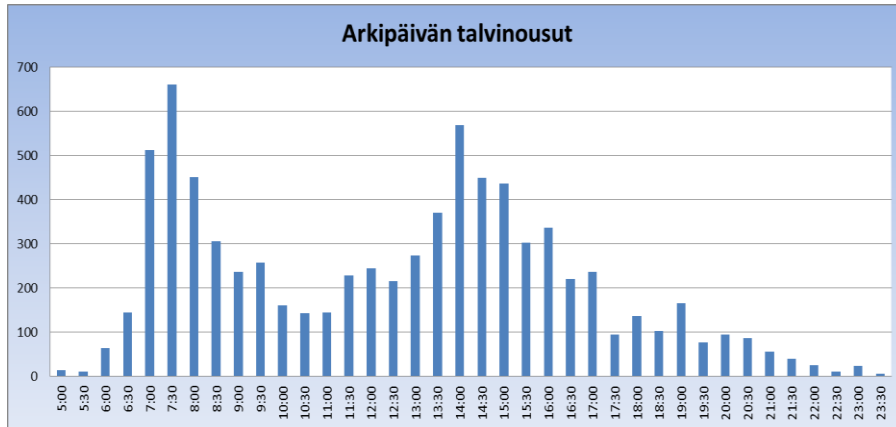
Joukkoliikennematkat Lappeenrannassa

○ Pysäkit

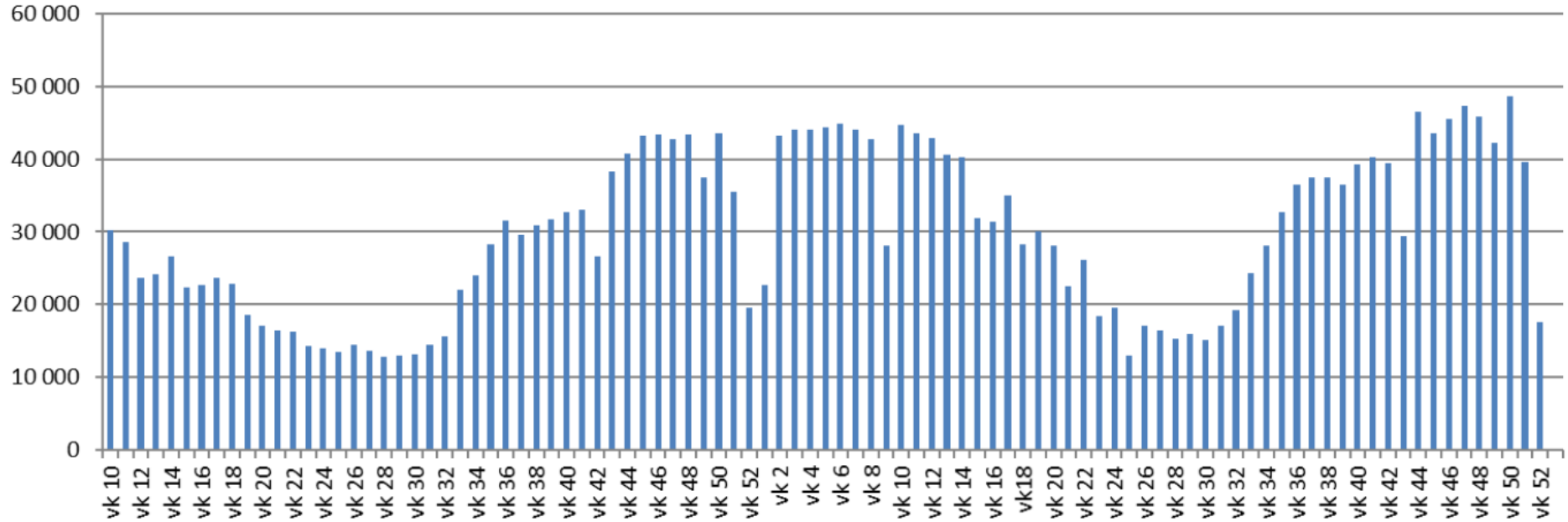
Joukkoliikennematkat tietsuuksilla



Matkustajamäärät kellonajoittain (paikallisliikenne)



Kaikki Waltti-matkat yhteensä/viikko



Koko paikallisliikenne 12 kk kumulatiivinen matkustus														
	<i>Linja 1</i>	<i>Linja 12</i>	<i>Linja 2</i>	<i>Linja 3</i>	<i>Linja 3K</i>	<i>Linja 4</i>	<i>Linja 47</i>	<i>Linja 5</i>	<i>Linja 7</i>	<i>Linja 9</i>	<i>Linja 10</i>	<i>PALI</i>	<i>SAIPA</i>	<i>Yhteensä</i>
Tammi 17	512 082		342 170	72 285	24 672	141 139		365 848	69 796	28 931	30 506	4 485	2 650	1 594 564
Helmi 17	510 034		340 532	76 240	24 317	139 945		364 200	71 935	27 265	30 825	4 506	3 106	1 592 905
Maalis 17	516 645		343 519	78 178	24 451	142 371		366 773	73 585	27 576	31 534	4 608	3 339	1 612 579
Huhti 17	520 037		343 517	78 914	23 447	140 604		368 130	74 073	27 313	31 583	4 603	3 339	1 615 560
Touko 17	519 974		342 978	79 379	21 245	141 511		364 930	74 540	27 304	31 111	4 716	3 339	1 611 027
Kesä 17	525 661		346 525	79 117	21 245	141 121	1 400	367 588	73 835	27 230	31 436	4 896	3 339	1 623 393
Heinä 17	527 306		347 166	79 117	21 245	139 848	2 566	368 601	72 787	27 218	31 530	4 951	3 339	1 625 674
Elo 17	527 723	410	345 603	79 893	21 069	137 857	3 653	368 175	71 358	26 851	31 536	4 963	3 339	1 622 430
Syys 2017	533 538	1 335	347 859	81 673	21 294	136 664	5 110	373 058	69 883	26 822	32 041	4 797	3 127	1 637 201
Loka 17	539 020	2 166	351 603	84 380	21 097	136 143	6 987	378 040	68 435	26 914	32 510	4 661	3 156	1 655 112
Marras 17	542 716	3 040	355 143	86 210	20 828	134 776	9 229	381 105	66 432	27 048	33 138	4 535	2 968	1 667 168
Joulu 17	542 616	3 879	356 283	87 158	20 317	131 718	12 244	382 109	63 932	26 840	33 251	4 477	3 106	1 667 930

Joukkoliikennepoliittinen ohjelma

- Ohjaa joukkoliikennettä ja sen kehittämistä Lappeenrannan alueella
- Voimassaoleva ohjelma tehty 2013
- <https://www.lappeenranta.fi/loader.aspx?id=a6dcf5d5-adff-43e0-8dd0-74e6410b70d7>

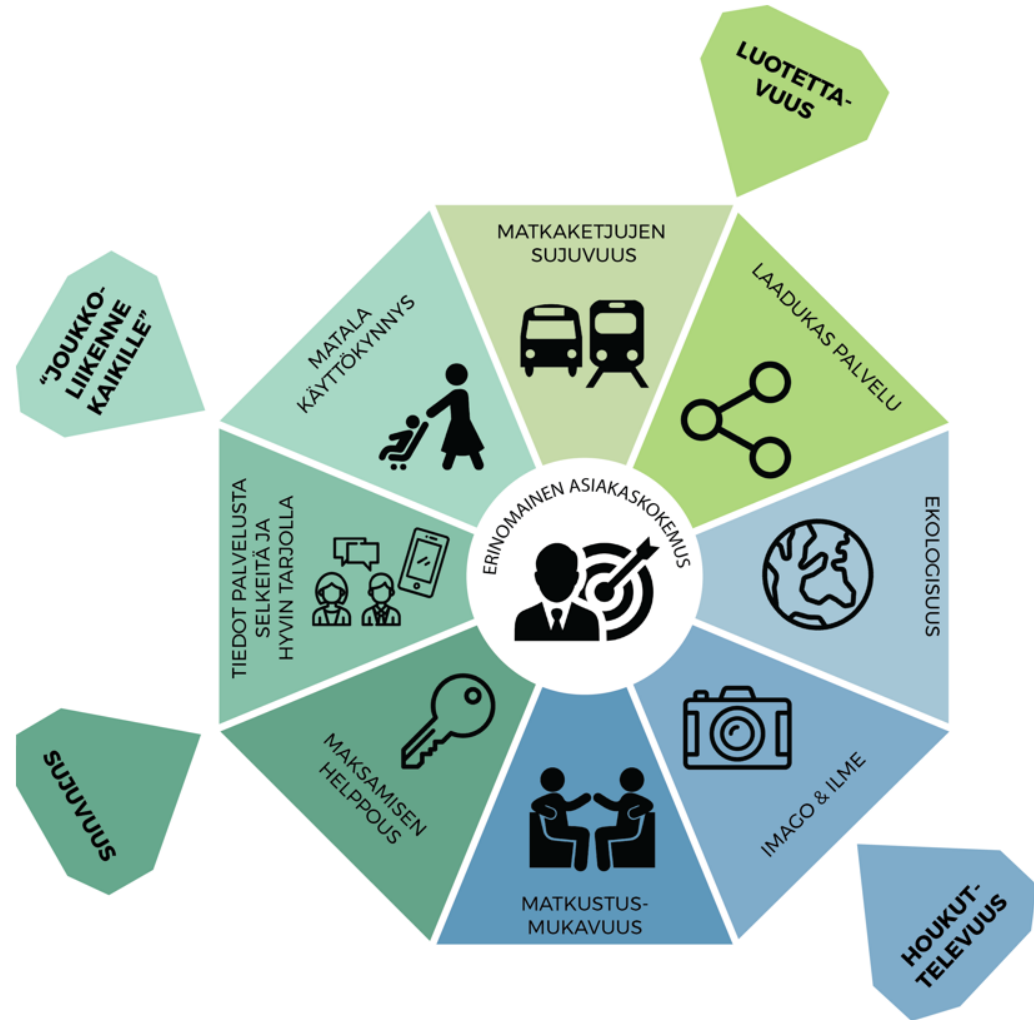
- Käsittelyssä uusi ohjelma 2018 – 2030
- <https://kuntamfiles.saita.fi/kokoukset/lappeenranta/5/138/1511/view/22507>

Joukkoliikennepolittinen ohjelma 2018-2030

28.6.2018

Tulevaisuuspyörä

- Selvitimme yhteissuunnittelu – työpajojen kautta asiakkaiden odotuksia, tarpeita suhteessa joukkoliikenteen nykytilaan sekä kuviteltuun ihannetilaan
- Tuloksena ovat keskeisimmät kehittämiskohteet asiakasarvon näkökulmasta
- Käyttäjien kuuleminen ja heidän toiveittensa huomioon ottaminen palvelua kehitettäessä on oleellista, jotta joukkoliikenne saisi kaivattua nostetta, asiakasmäärät kasvaisivat ja joukkoliikenne aidosti koettaisiin sujuvaksi liikkumisvaihtoehdoksi

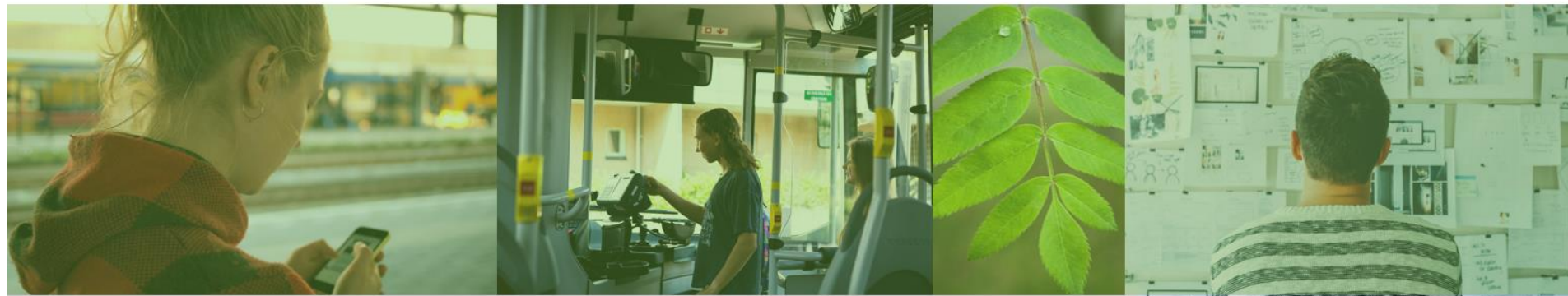


Erinomaisen asiakaskokemuksen elementit

- Erinomainen asiakaskokemus muodostuu poistamalla asiakkaiden palvelun käytön aikana kokemia epävarmuustekijöitä sekä lisäämällä asiakastyytyvyyttä nostattavia tekijöitä
- Asiakkaalla tulee olla tervetullut ja positiivisen itsevarma olo palvelua käyttäessään
- Kaikkien käyttäjäryhmien tarpeet huomioidaan
- Tarvittava tieto on helposti saatavilla, kalusto on hyvää ja matkustusmukavuus kattaa koko matkaketjun
- Joukkoliikenteen ilme on houkutteleva ja selkeä
- Kanta-asiakkuus huomioidaan pienin, mutta merkittävien keinoin
- Linjasto on suunniteltu selkeäksi ja toimivaksi, ja aikatauluihin voi luottaa
- Joukkoliikenteellä pääsee sujuvasti, kohtuujassa sinne minne haluaa.
- Lippu-, maksu- ja informaatiojärjestelmää on helppo käyttää
- Ekologiset näkökohdat on huomioitu ja niistä tiedotetaan käyttäjille

Joukkoliikennestrategia 2030 - keskeiset tavoitteet

- Paikallisliikenteen matkoja 2 milj./vuosi eli +20 % lisää (v. 2017 1,668 milj.).
Lähiliikenteen matkustajamäärä pysyy ennallaan.
- Maankäytön ja joukkoliikenteen yhteissuunnittelu
- Rahoitustason nosto mahdollistaa joukkoliikenteen kehittämisen
- Joukkoliikenteen yhtenäinen ilme ja brändi
- Joukkoliikenteen laadun ja palvelutason parantaminen
- Lippu-, maksu- ja informaatiojärjestelmien kehittäminen
- Uusien innovaatioiden hyödyntäminen
- Ympäristöystävällisyys
- Asiakaslähtöisyys
- Tiedottaminen ja markkinointi



1. Joukkoliikenteen ja maankäytön yhteissuunnittelu

- Keskustavisio
- Keskustan paikallisliikenteen terminaali ja asemanseutu
- Asuin- ja elinkeinorakentamisen ohjaaminen vahvan joukkoliikenneverkon varrelle

Joukkoliikenteen kehittäminen nivotaan kaupungin keskustan ja liikenteellisten solmupisteiden maankäytön kehittämiseen.

Joukkoliikenteen rinnalla maankäytön suunnittelulla edistetään kävelyn ja pyöräilyn edellytyksiä sekä henkilöautojen yhteiskäyttöä.



2. Rahoitus

- Joukkoliikenteelle tarvitaan lisärahoitusta nykytason ylläpitämiseksi
- Joukkoliikenteen rahoitusta lisätään joukkoliikennepoliittisen ohjelman strategisten kehittämistoimenpiteiden toteuttamiseksi
- Tavoitteena paikallisliikenteen subvention* nostaminen vaiheittain
 - 10 €/asukas nykytaso
 - 15 €/asukas paikallisliikenne kestäväällä pohjalla
 - 20 €/asukas tavoitetaso, kehitys mahdollista

*Paikallisliikenteen subventio on liikenteen ostot vähennettynä lipputuloilla ja valtion avulla



3. Yhtenäinen ilme ja brändi

- Joukkoliikenteellä on yhtenäinen ja houkutteleva uusi visuaalinen ilme, nimi ja brändi, joka kattaa kaikki joukkoliikennepalvelun eri osa-alueet
- Ilme ja joukkoliikenteen ”lempinimi” on testattu käyttäjillä
- Uusi ilme tulee näkymään ensi vaiheessa paikallisliikenteessä, myöhemmässä vaiheessa mahdollisuuksien mukaan myös lähiliikenteessä



4. Laadun ja palvelutason parantaminen

Laatua ja palvelutasoa kehitetään eri tavoin matkustajamäärien kasvattamiseksi:

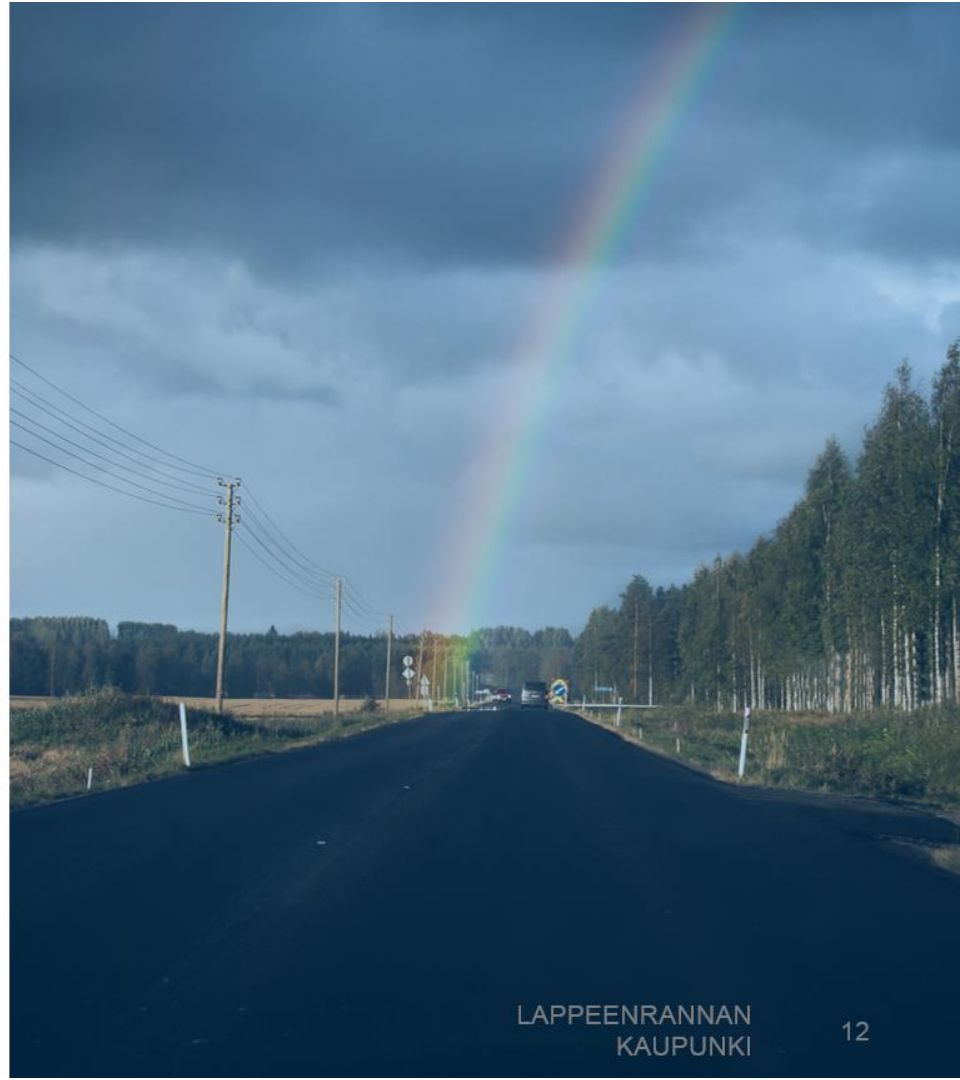
- Tarjontaa parannetaan
- Nopeita ja suoria runkoyhteyksiä kehitetään
- Matkaketjuja kehitetään

Matkaketjujen toimivuutta edistetään huolehtimalla yhteyksistä pitkämatkaiseen liikenteeseen ja kytkemällä pyöraverkko, kaupunkipyörät ja liityntäpyöräpysäköinti osaksi joukkoliikennettä.

Pysäkki-infrastruktuuria kehitetään. Hyvät kävely-yhteydet pysäkeille varmistetaan.

Joukkoliikenteen tarjontaa parannetaan keskeisellä keskusta-Skinnarila yhteysvälillä.

Allegro-junavuoroille tarjotaan kutsuperusteinen liityntäliikenne keskustasta Vainikkalaan.

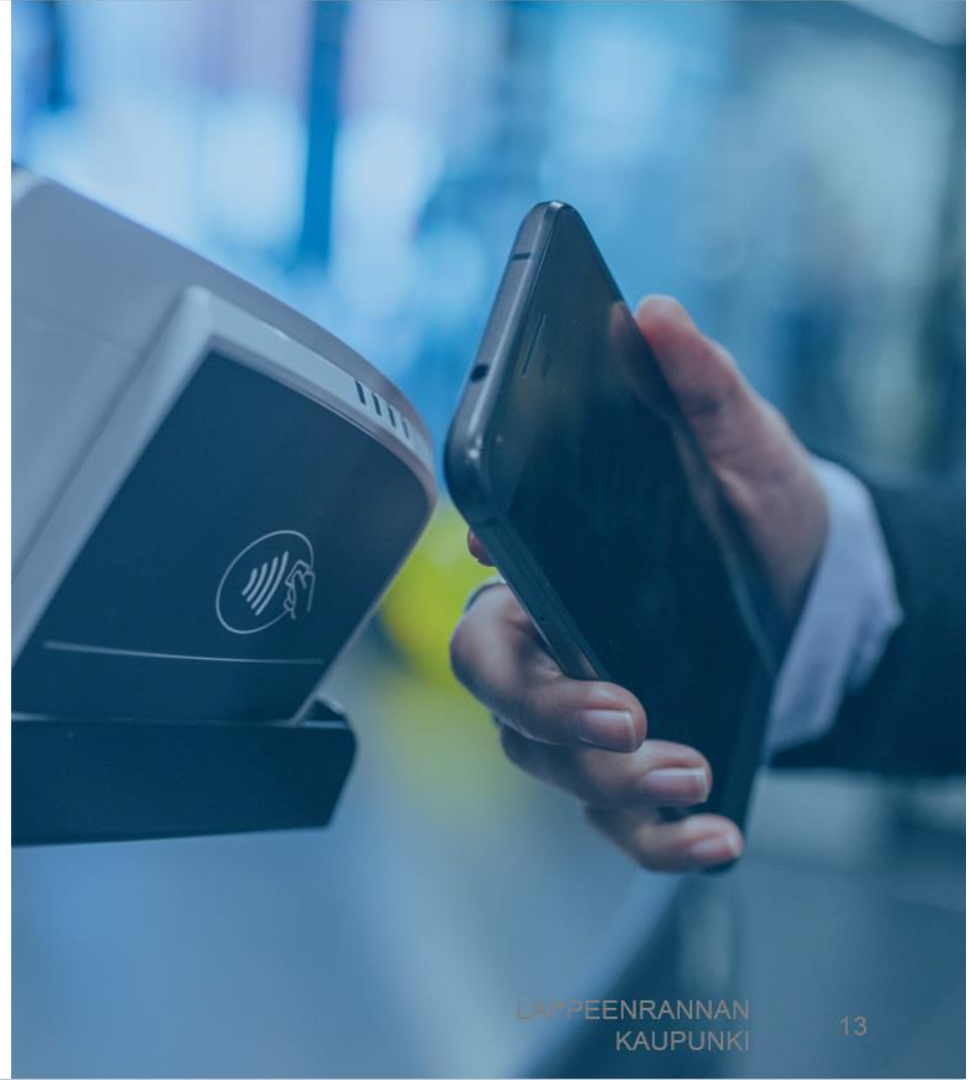


5. Lippu-, maksu- ja informaatiojärjestelmien kehittäminen

Käytössä olevien digitaalisten palveluiden asiakashyöty maksimoidaan mm. niitä markkinoidaan ja asiakkaiden palautetta kerätään palveluiden kehittämiseksi.

Asiakasryhmien erilaiset tarpeet tunnistetaan, ja siten nykyisten ja tulevien asiakkaiden käyttöön liittyvät epävarmuustekijät pyritään poistamaan.

Lippujen ostamista helpotetaan. Tämä tarkoittaa mm. uusia lipputuotteita ja niiden markkinointia (mobiililippu, kesälippu). Uusien innovatiivisten paketoitujen palvelujen ja lisäpalveluiden käyttöönotto mahdollistetaan. Niissä pyritään huomioimaan myös matkailijoiden tarpeet.



6. Uusien innovaatioiden hyödyntäminen

Joukkoliikenteen jatkuva kehittäminen on keskeinen osa toimivaltaisen viranomaisen toimintaa ja kaupungin palvelutarjontaa.

Trendejä ja kokeiluja seurataan ja parhaimmat käytännöt ja innovaatiot jalostetaan ja hyödynnetään.

Lappeenranta on yliopistokaupunki, jolle on tärkeää nuorten panos joukkoliikenteen kehittämiseen. Nuorten mukaan ottaminen suunnitteluun varmistaa, että joukkoliikenne säilyy tulevaisuudessakin houkuttelevana vaihtoehtona.



7. Ympäristöystävällisyys

Ohjelma uuden ympäristöystävällisemmän kaluston käyttöönotosta

Ympäristöystävällistä joukkoliikennepalveluiden tuottamista edistetään siirtymällä vähitellen vähäpäästöisempään joukkoliikenteeseen paikallisliikennealueella.

Strategia edellyttää Lappeenrannan tarpeista lähtevää vähäpäästöisen käyttövoiman määrittämistä ja sen edellyttämää kehityspolkua liittyen tulevaan joukkoliikenteen kilpailuttamiseen.



8. Asiakslähtöisyys

Yhdessä määritellyt keinot kanta-asiakkaiden palkitsemiseksi ja uusien asiakkaiden houkuttelemiseksi:

- Kanta-asiakkaille tarjotaan bonuksia (esim. pidempi kausi on edullisempi)
- Uusille asiakkaille tarjotaan määrääjäksi (esim. 1-2 viikkoa) ilmainen matkakortti

Asiakkaita otetaan mukaan suunnitteluun mm. palvelumuotoilun avulla.

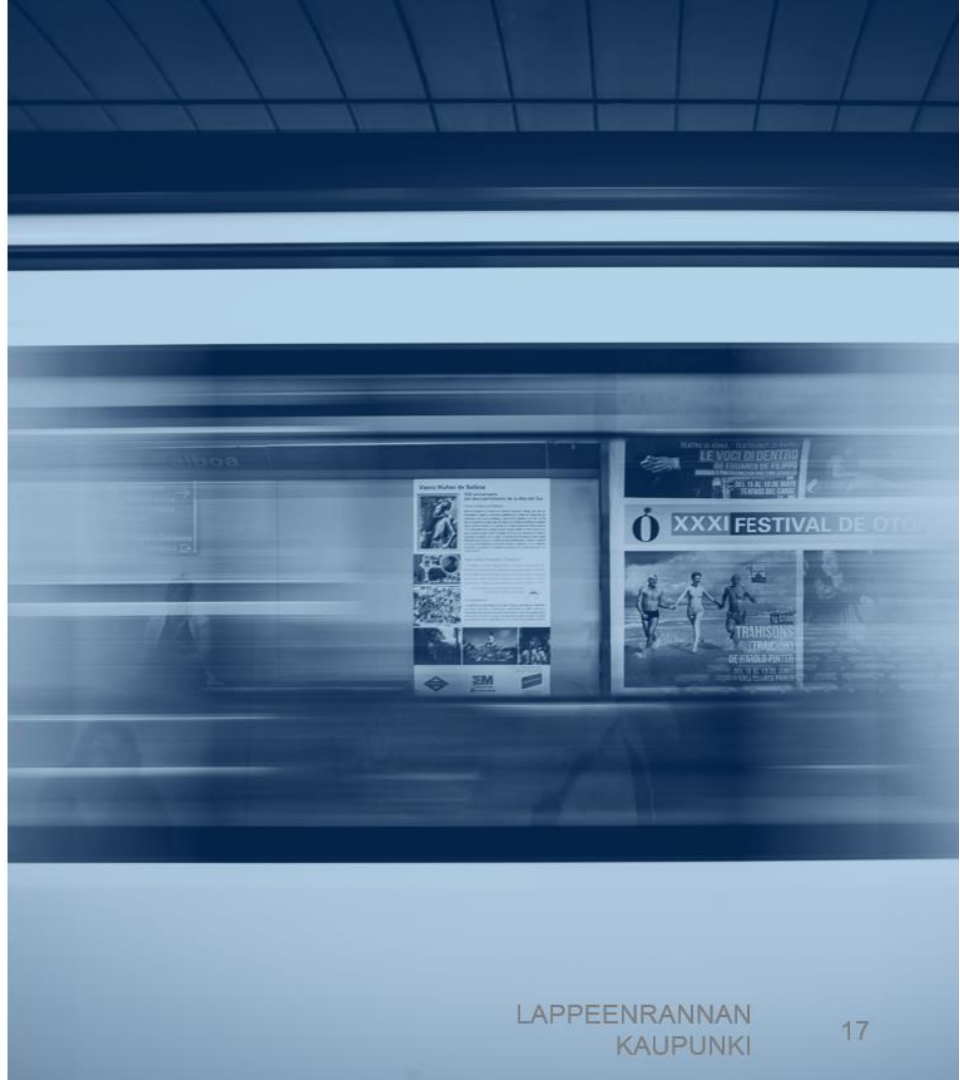
Eri asiakasryhmien tarpeet huomioidaan.



9. Tiedotus ja markkinointi

Laaditaan houkutteleva ja kaupunkilaisia puhutteleva markkinointi- ja viestintäsuunnitelma. Se kytketään joukkoliikenteen uuden ilmeen suunnitteluun ja lanseeraukseen markkinointipotentiaalin hyödyntämiseksi.

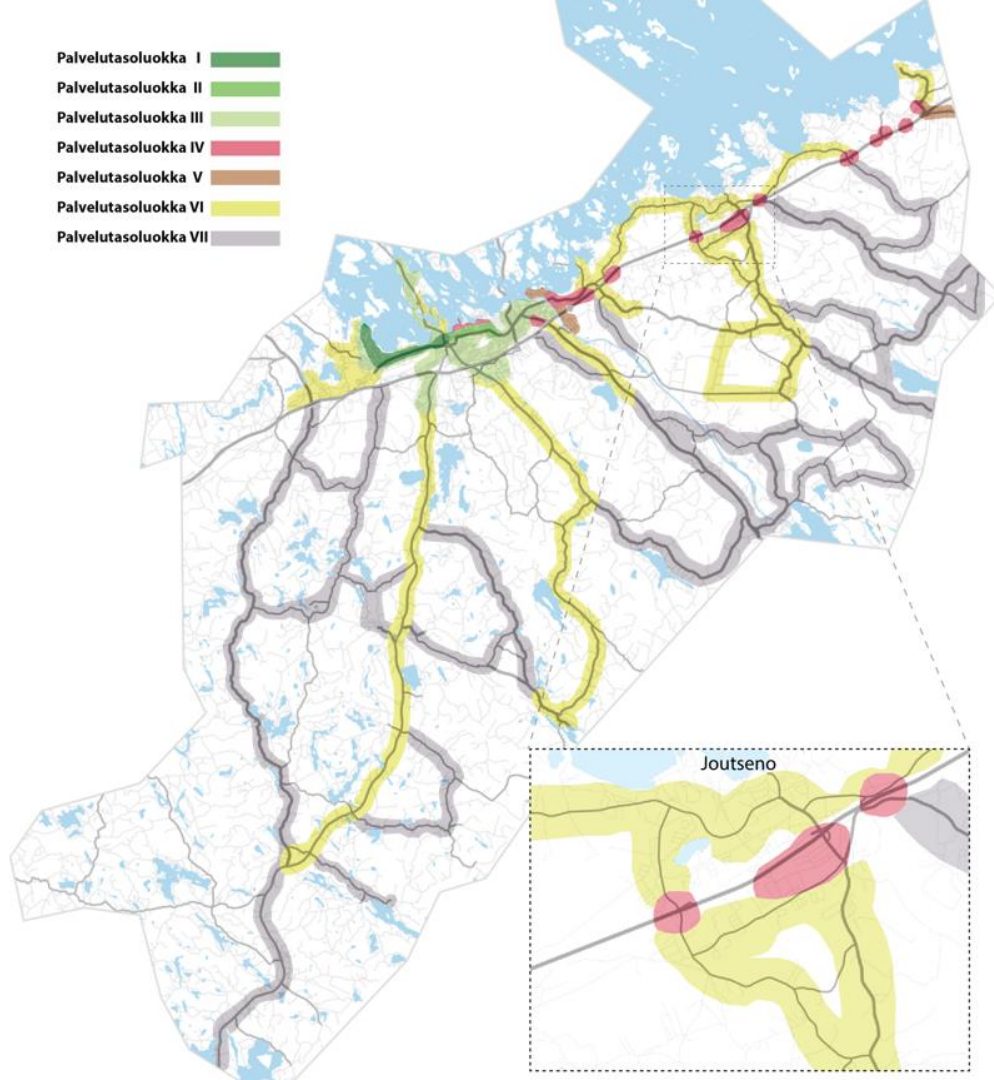
Viestintää varten muodostetaan pääteesit ja asiakaslupaus.



Palvelutason määrittely

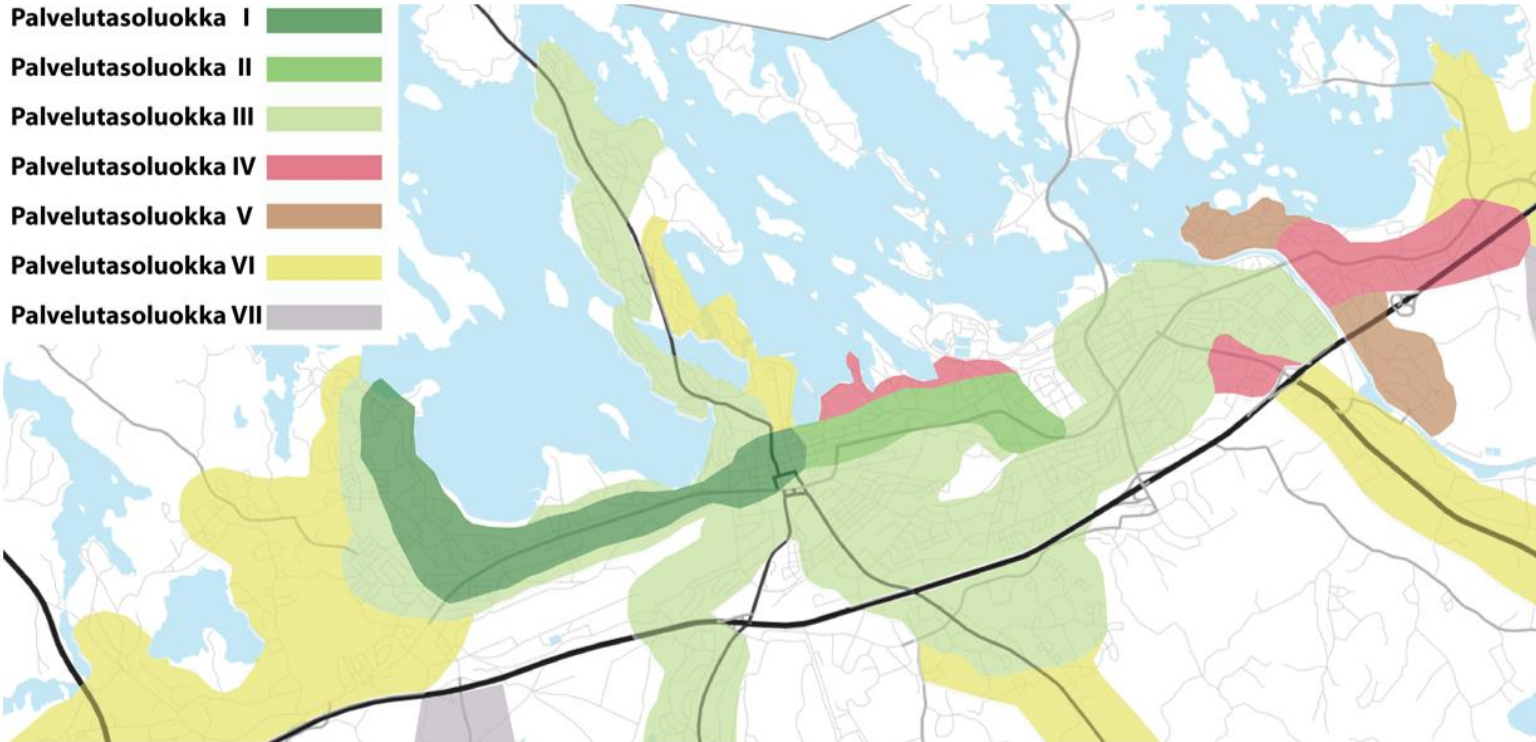
Palvelutason määrittelyn pohjana:

- Ohje joukkoliikenteen palvelutason määrittelystä (Liikenneviraston ohje 31/2015)
- Nykyisen vuorotarjonnan mukaan tehty pysäkkikohtainen palvelutasoanalyysi
- Maankäytön kehittyminen sekä joukkoliikenteen matkustajamäärien kasvun tukeminen merkittävimmillä alueilla mm. Keskusta–Skinnarila
- Lähtökohtana käytetty edellistä palvelutasomäärittelyä vuodelta 2010
- Jos tarjonnan parantamista rahoitetaan ohjelmassa esitettyä enemmän, palvelutasoa parannetaan alueilla, joilla matkustajamäärien arvioidaan kasvan eniten.



Palvelutason määrittely - paikallisliikennealue

Paikallisliikennealueella tavoitteena on nostaa keskustan ja Skinnarilan välistä palvelutasoa. Muilla alueilla palvelutaso on yhtä hyvä kuin nykyisin.



Palvelutasoluokituksen kriteeristö

- Liikenneviraston ohjeistuksessa palvelutason määrittämiseksi on seitsemän luokkaa (Liikenneviraston ohjeita 31/2015).
- Palvelutasoluokan määräävillä kriteereillä tarkoitetaan tekijöitä, joiden perusteella tarkasteltava liikenne sijoitetaan kuhunkin palvelutasoluokkaan. Määräävät kriteerit on merkitty taulukossa lihavoinnilla ja tummemmalla taustavärillä.
- Palvelutason täyttämiseksi voidaan liikenne hoitaa myös kutsuperusteisesti esimerkiksi kutsutakseilla tai hiljaisena aikana junavuoroilla.

TALVI-LIIKENNE	Soveltamis-aika	I	II	III	IV	V	VI	VII
Liikenne- nöinti-aika	Ma-to	5.30–23.30	6.00–22.30	7.00–21.30	7.00–20.00	7.00–18.00	7.00/8.00–17.00	8.00–16.00
	Pe	5.30–01.30	6.00–23.30	7.00–21.30	7.00–20.00	7.00–18.00	7.00/8.00–17.00	8.00–16.00
	La	6.00–01.30	7.00–23.30	9.00–21.30	9.00–18.00	10.00–15.00	Tarpeen mukaan	–
	Su	7.00–23.30	9.00–21.30	11.00–18.30	12.00–17.00	Tarpeen mukaan	Tarpeen mukaan	–
Vuoroväli/ vuoro- määrä	Ruuhka (n. klo 7–9 ja 15–17)	≤ 10 min	≤ 15 min	≤ 30 min	≤ 30 min	≥ 1 vuoro tunnissa	3–5 vuoroa/suunta/vrk (koulu-, opiskelu-, työmatka- ja/tai asiointiyhteys)	1–2 vuoroa/suunta/vrk (koulu-, opiskelu-, työmatka- ja/tai asiointiyhteys)
	Arkipäivä klo 9–14	≤ 15 min	≤ 20 min	≤ 30 min	≤ 60 min	≥ 1 vuoro kahdessa tunnissa	–	–
	Arjen varhaisilta klo 18–20	≤ 15 min	≤ 20 min	≤ 30 min	≤ 60 min	–	–	–
	Lauantaisin	≤ 20 min	≤ 30 min	≤ 60 min	≥ 1 vuoro kahdessa tunnissa	1–4 vuoroa/suunta/vrk	0–2 vuoroa/suunta/vrk	–
	Sunnuntaisin	≤ 20 min	≤ 30 min	≤ 60 min	≥ 1 vuoro kahdessa tunnissa	0–2 vuoroa/suunta/vrk	0–2 vuoroa/suunta/vrk	–
	Varhaisaamu ja myöhäisilta (kaikki päivät)	≤ 30 min	≤ 60 min	–	–	–	–	–
	Yöllikenne	≤ 60 min	≥ 1 vuoro kahdessa tunnissa	–	–	–	–	–
Kävelyetäisyys pysäkille	≤ 400 m	≤ 500 m	≤ 800 m	–	–	–	–	

Palvelutasoluokituksen kriteeristö – kesäaika ja keskeisimmät pysäkit

- Taulukossa on esitetty kesäajan palvelutaso-kriteeristö
- Kartalla on esitetty matkakeskus, paikallisliikenteen keskustapysäkki, solmupysäkit ja muut merkittävämmät pysäkit



KESÄ-LIIKENNE	Soveltamis-aika	I	II	III	IV	V	VI	VII
Liikennöinti-aika	Ma-to	5.30–23.30	6.00–22.30	7.00–21.30	7.00–20.00	7.00–18.00	7.00/8.00–17.00	8.00–16.00
	Pe	5.30–01.30	6.00–23.30	7.00–21.30	7.00–20.00	7.00–18.00	7.00/8.00–17.00	8.00–16.00
	La	6.00–01.30	7.00–23.30	9.00–21.30	9.00–18.00	10.00–15.00	Tarpeen mukaan	–
	Su	7.00–23.30	9.00–21.30	11.00–18.30	12.00–17.00	Tarpeen mukaan	Tarpeen mukaan	–
Vuoroväli/vuoromäärä	Ruuhka (n. klo 7–9 ja 15–17)	≤ 15 min	≤ 30 min	≤ 30 min	≤ 60 min	≥ 1 vuoro tunnissa	1–2 vuoroa/ suunta/vrk (työmatka- ja/ tai asiointiyhteys)	0–2 vuoroa/ suunta/vrk (työmatka- ja/ tai asiointiyhteys)
	Arkipäivä klo 9–14	≤ 20 min	≤ 30 min	≤ 60 min	≤ 60 min	≥ 1 vuoro kahdessa tunnissa	–	–
	Arjen varhaisilta klo 18–20	≤ 20 min	≤ 30 min	≤ 60 min	≤ 60 min	–	–	–
	Lauantaisin	≤ 30 min	≤ 60 min	≤ 60 min	≥ 1 vuoro kahdessa tunnissa	1–4 vuoroa/ suunta/vrk	0–2 vuoroa/ suunta/vrk	–
	Sunnuntaisin	≤ 30 min	≤ 60 min	≤ 60 min	≥ 1 vuoro kahdessa tunnissa	0–2 vuoroa/ suunta/vrk	0–2 vuoroa/ suunta/vrk	–
	Varhaisaamu ja myöhäisilta (kaikki päivät)	≤ 30 min	≤ 60 min	–	–	–	–	–
	Yöliikenne	≤ 60 min	≥ 1 vuoro kahdessa tunnissa	–	–	–	–	–
Kävelyetäisyys pysäkille	≤ 400 m	≤ 500 m	≤ 800 m	–	–	–	–	



Kiitos