

Hollolan kunta

Nostavan logistiikkakeskuksen asemakaava Luontoselvitys

6.8.2007

Viite	82116099-02
Tarkistanut	Tarja Ojala
Kirjoittanut	Kaisa Torri

Ramboll
Terveystie 2
FI-15870 Hollola
Finland

Puhelin: 020 755 7800
www.ramboll.fi

Sisällys

1. YLEISTÄ LUONTOSELVITYKSESTÄ	3
2. SUUNNITTELUALUEEN YLEISPIIRTEET.....	3
3. LUONNONYMPÄRISTÖ	3
3.1 Eläimistö	8
3.2 Erityispiirteet ja suojelukohteet	8
LÄHTEET	9

LIITE 1 Kasvillisuuskartta

1. YLEISTÄ LUONTOSELVITYKSESTÄ

Suunnittelualueelta laaditun luontoselvityksen tavoitteena on antaa riittävä kokonaiskuva alueen luonnonympäristöstä sekä selvittää ne luonnon ominaispiirteet ja arvokkaat elinympäristöt, jotka asemakaavaa laadittaessa tulee ottaa huomioon. Asemakaavatyön pohjana on käytetty olemassa olevia selvityksiä, joita on täydennetty maastokäynnein kevään ja kesän 2007 aikana (biologi Kaisa Torri). Maastotyöt aloitettiin liito-oravakartoituksilla toukokuussa ja selvityksiä jatkettiin kasvillisuuden osalta kesä-heinäkuussa.

2. SUUNNITTELUALUEEN YLEISPIIRTEET

Lahden kaupunki kuuluu kasvimaantieteellisessä aluejaossa Etelä-Suomen lehtokeskukseen. Alueen rehevyys näkyy tuoreiden ja lehtomaisten kangasmetsien runsautena. Lahden alueen havumetsistä suurin osa on kuusivaltaisia sekametsiä. Kaavoitettava alue on metsätalousaluetta, jolla on hiljattain tehty laajoja avohakkuuta.

Kaava-alueen länsireunalla virtaa Koivusillanjoki ja alueen pohjoiskulmauksessa kohoaa Pukkomäki. Alueen maaperä on pääosin hiesua/moreenia ja alueella on myös kalliopaljastumia. Koivusillanjoen varsi on hienoa hietaa ja hietaa. Kasvillisuuskartta kaava-alueesta on liitteenä (Liite 1).

3. LUONNONYMPÄRISTÖ

Valtaosa asemakaavoitettavasta alueesta on hakkuuaukeaa. Laajoissa hakkuissa ylispuita on säilytetty paikoitellen, mutta varsinaisia metsäalueita on jäljellä lähinnä alueen pohjoiskulmassa sekä koillisreunalla. Hakkuuaukea on heinittynyt ja alueella kasvavat runsaina muun muassa metsäkastikka ja horsma. Rehevimmillä alueilla kasvaa jo pienikokoisia koivun ja pihlajan taimia. Aluetta on esitetty kuvassa 3-1.



Kuva 3-1 Hakkuuaukea.

Vähäjoen peltojen kohdalla radan pohjoispuolella on muutama pihapiiri ja viljelykäytöstä poistuneita peltoja. Paikoitellen lupiini on vallannut alaa, mutta niittykasvillisuudessa esiintyvät myös muun muassa puna-apila, niittyleinikki ja mesiangervo.

Kaavoitettavan alueen luonnonarvoiltaan merkittävimmät osa-alueet sijoittuvat Koivusillanjoen varrelle sekä rautatien viereltä koilliseen suuntautuvalla alueella. Koivusillanjoen varsi on kostea lehtoa. Jokivarren tulvatasanteella on lajistoltaan monipuolista kasvillisuutta, mm. mukulaleinikkiä, keltavuokkoa sekä alueellisesti uhanalaista korpisorsimoa. Jokivartta reunustavan puustovyöhykkeen muodostavat haapa, koivu ja tervaleppä. Kauempana uomasta sijaitsevalla kuusivyöhykkeellä on tehty laajoja hakkuita ja vain palasia reunusmetsiköstä on jäljellä. Koivusillanjoki on luokiteltu maakunnallisesti arvokkaaksi luontokohteeksi (Nostavan luonto- ja maisemaselvitys 2004), jokivartta on esitetty kuvassa 3-2.



Kuva 3-2 Koivusillanjoki.

Pukkomäen kallioalue kuuluu kaava-alueeseen vain osittain. Myös Pukkomäen laella on suoritettu metsänhakkuita mäen eteläosassa, jossa puustoa on jäljellä vain jyrkähköllä kalliorinteellä. Osa kallion lakialueesta on jäkäläpeitteistä avokalliota. Pukkomäen alueella puusto on mäntyvaltaista ja metsätyyppi kuivahkoa kangasta. Pukkomäkeä on esitetty kuvassa 3-3.



Kuva 3-3 Näkymiä Pukkomäen laelta. (img_0329)

Rautatien viereltä pohjoiseen/koilliseen suuntautuvalla kaistaleella sijaitsee puronotkelma ympäristöineen, järeää lehtomaisen kankaan kuusikkoa sekä pienialainen soistuma aivan alueen kärjessä. Rajamaan peltoalueelta kohti rautatietä laskevan puron lähiympäristö on kosteaa lehtoa. Puron varrella on perattu ja harvennettu puustoa ja yhdessä kohdassa avohakkuu ulottuu aivan puron laitaan asti. Puron varrella tehdyistä puuston käsittelyistä johtuen kyseessä ei ole metsälakikohde, mutta luonnontilainen purouoma on mahdollisesti vesilain 17 § tarkoittama kohde lukuun ottamatta puron keskikohtaa, jonka yli on ajettu metsäkoneella avohakkuiden yhteydessä Puronvarsilehdossa kasvaa muun muassa taikinamarjaa, tuomea, lehtopalsamia ja valkovuokkoa. Puronotkelmaa on esitetty kuvissa 3-4 ja 3-5.



Kuva 3-4 Puronvarren lehtoa.



Kuva 3-5 Ajoura puron yli.

Kaava-alueen pohjoisosassa rautatien varrella rinteessä sijaitse järeä kuusikko on pääosin lehtomaista kangasta. Pensaskerroksessa kasvavat mm. pihlaja ja tuomi, aluskasvillisuudessa esiintyy taikinamarjaa, valkovuokkoa ja oravanmarjaa. Paikoitellen kortteita ja saniaisia on runsaasti. Kuusikkoa on esitetty kuvaissa 3-6.



Kuva 3-6 Lehtomaista kangasta radan varressa.

Aivan kaava-alueen reunalla kuusikon ja rautatien välissä sijaitsee pienialainen soistuma, jonka ruohovaltaisessa kasvillisuudessa esiintyy muun muassa kurjenjalkaa, ojakellukkaa ja leveäosmankäämiä.



Kuva 3-7 Pienialainen soistuma radan varrella.

3.1 Eläimistö

Hakkuuaukealla havaittiin merkkejä hirvistä ja valkohäntäpeuroista. Radanvarressa pesii metsäviklo, alueen linnustossa on myös mm. mustarastaita ja viherpeippoja.

3.2 Erityispiirteet ja suojelukohteet

Suunnittelualueella ei ole ympäristökeskukselta saatujen tietojen mukaan suojeltuja luontotyyppisiä tai erityisesti suojeltavien eliölajien esiintymiä. Alueella on kuitenkin maakunnallisesti arvokas jokivarsi sekä purouoma, joka on mahdollinen vesilain 17 § tarkoittama kohde (vesilaki 264/1961 ja metsälaki 1093/1996).

Suunnittelualueella lähin suojelualue on Tikkakallion yksityinen luonnonsuojelualue (YSA043632 ja YSA045153). Tikkakallio sijaitsee noin 500 metrin etäisyydellä suunnittelualueesta, eikä hankkeella ole suojelualueisiin kohdistuvia vaikutuksia.

Alueella on kartoitettu luontodirektiivin liitteen IV(a) lajeista liito-oravan (*Pteromys volans*) esiintymistä. Kevään 2004 kartoitusten yhteydessä löydettiin liito-oravan asuttuja elinympäristöjä osoittavia tuoreita jätöksiä Koivusillankallion alueelta joen varresta. Alueella tehtiin uusia selvityksiä keväällä 2007, mutta tällöin ei havaittu merkkejä lajin esiintymisestä aiemmilla havaintopaikoilla eikä muuallakaan kaava-alueella. Aiemmin lajille soveltuviksi luokitelluilla alueilla Koivusillanjoen varrella on tehty metsänhakkuita.

LIITEKARTAN KOHTEET

- 1 Hakkuuaukea tuoreella kankaalla. Heinittynyt, rehevimmillä alueilla runsaasti horsmaa sekä koivun- ja pihlajantaimia.
- 2 Kosteaa lehto. Tervaleppää, haapaa, mesiangervoa, vuohenputkea, valkovuokkoa.
- 3 Lehtomainen kangas. Varttunut kuusikko, seassa haapaa, imikkää, valkovuokkoa.
- 4 Kuivahko kangas. Valtapuuna mänty, seassa koivua, kuusta, katajaa. Kanervaa, puolukkaa, mustikkaa.
- 5 Tuore kangas. Valtapuuna kuusi, seassa koivua. Mustikkaa, käenkaalta.
- 6 Puron varsi, kosteaa lehtoa. Tuomi, valkovuokkoa.
- 7 Tuore kangas. Nuori sekametsä, kuusta ja koivua. Mustikkaa, käenkaalta.
- 8 Lehtomainen kangas. Järeää kuusikkoa. Taikinamarjaa, oravanmarjaa.
- 9 Soistuma. Kurjenjalkaa, ojakellukkaa.

Hollolassa 6. päivänä elokuuta 2007

Ramboll Finland Oy

Tarja Ojala
biologi

Kaisa Torri
biologi

LÄHTEET

Luonnonsuojelulaki 1096/1996.

Metsälaki 1093/1996.

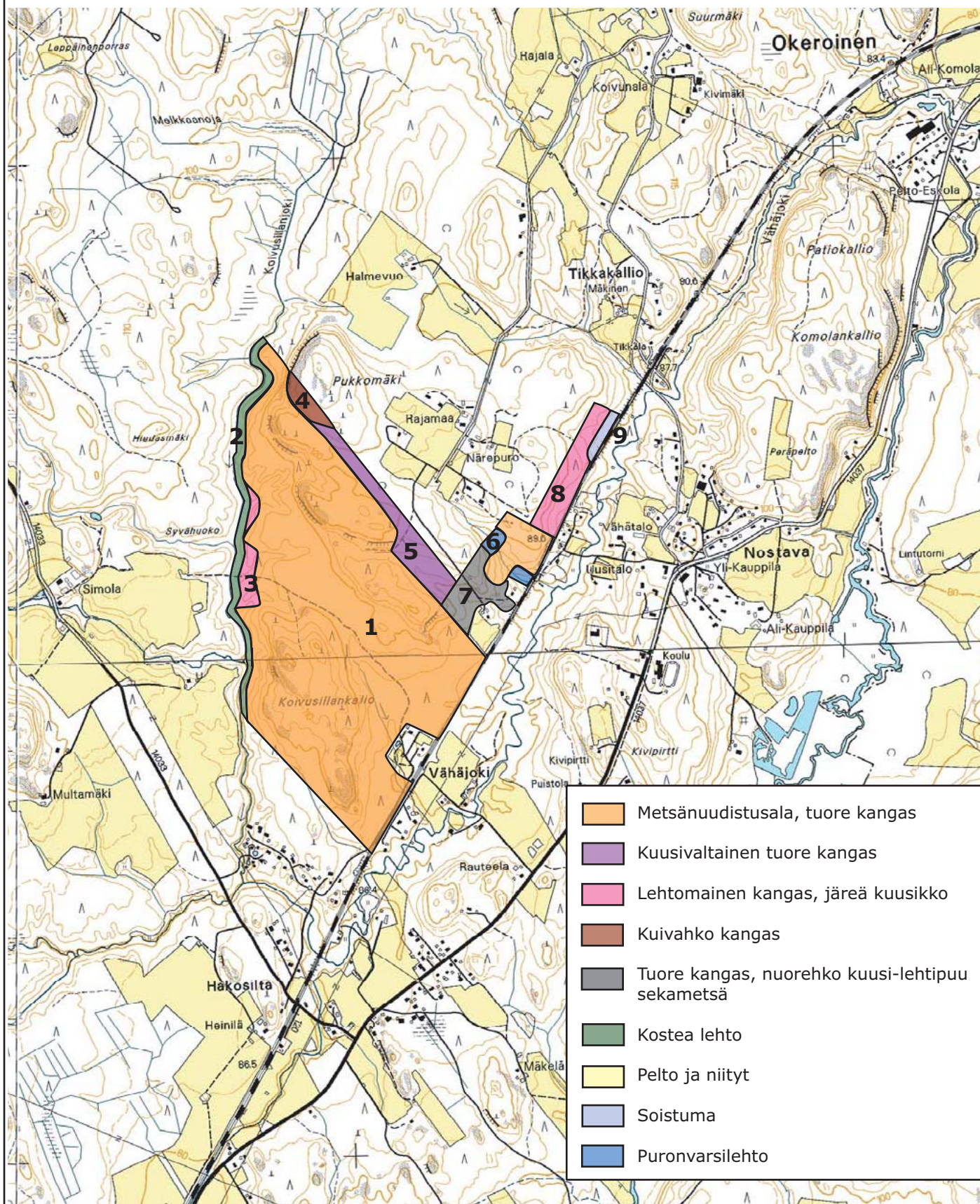
Nostavan luonto- ja maisemaselvitys. 15.10 2004, Ympäristösuunnittelu Enviro Oy ja Ympäristösuunnittelu Ok.

Nostavan alueen liito-oravaselvitys, Insinööritoimisto Paavo Ristola Oy
31.5.2004.

Suomen ympäristökeskuksen Hertta-tietokanta.

Suomen ympäristökeskuksen uhanalaisrekisteri (UHEX).

Vesilaki 264/1961.



RAMBOLL